



PROFIL
SPOŁECZNO-GOSPODARCZY
GMINY NOWA DĘBA

Nowa Dęba, wrzesień 2004

Spis treści

WPROWADZENIE	3
1. OGÓLNA CHARAKTERYSTYKA GMINY	4
1.1. Rys historyczny.....	4
1.2. Położenie geograficzne i dostępność komunikacyjna	4
2. LUDNOŚĆ	5
2.1. Rozmieszczenie ludności	5
2.2. Struktura demograficzna gminy	6
3. GOSPODARSTWA DOMOWE I MIESZKANIA	9
3.1. Gospodarstwa domowe	9
3.2. Mieszkania.....	10
4. GOSPODARKA.....	12
4.1. Podmioty gospodarcze	12
4.2. Tarnobrzaska Specjalna Strefa Ekonomiczna.....	14
4.3. Instytucje otoczenia biznesu	15
5. ROLNICTWO I LEŚNICTWO	17
5.1. Rolnictwo	17
5.2. Leśnictwo	20
6. LOKALNY RYNEK PRACY	20
6.1. Zatrudnienie	20
6.2. Bezrobocie	22
7. INFRASTRUKTURA TECHNICZNA	25
7.1. Infrastruktura komunikacyjna	25
7.2. Gospodarka wodno-ściekowa.....	27
8. OŚWIATA	29
8.1. Poziom wykształcenia mieszkańców gminy	29
8.2. Sieć szkolna	30
8.3. Baza edukacyjna	31
9. OPIEKA ZDROWOTNA	32
9.1. Podstawowa opieka zdrowotna.....	32
9.2. Specjalistyczna opieka zdrowotna	32
9.3. Apteki.....	34
10. OPIEKA SPOŁECZNA	34
10.1. Informacje ogólne	34
10.2. Zakres działań pomocy społecznej	37
10.3. Przykładowe charakterystyki wybranych problemów społecznych.....	38
10.4. Dom Pomocy Społecznej.....	40
11. KULTURA	41
11.1. Działalność Samorządowego Ośrodka Kultury.....	41
11.2. Działalność organizacji pozarządowych w sferze kultury	42
12. AKTYWNOŚĆ LOKALNA	42
13. FINANSE SAMORZĄDU GMINNEGO	44
13.1. Dochody gminy	44
13.2. Wydatki gminy.....	45

WPROWADZENIE

W dzisiejszej rzeczywistości widać duże zróżnicowanie gmin, zarówno w sferze gospodarczej, jak i społecznej. Dostrzegamy gminy, które się rozwijają, które umieją określać swoją przyszłość, dążą do wyznaczonego celu. Starają się przy tym umieć wykorzystywać te środki, które mogą doprowadzić do celu. A umiejętność sięgania po te środki staje się dziś w samorządzie jednym z warunków powodzenia w realizacji jego zamierzeń.

Nowodębski samorząd od lat starał się wykorzystywać szanse, jakie się przed nim pojawiały, by móc sprostać wyzwaniom. Sięgano więc po środki pomocowe do realizacji dużych przedsięwzięć, angażowano inne instytucje do podejmowania działań służących rozwojowi gminy. Dużym osiągnięciem było utworzenie w Nowej Dębie Tarnobrzeskiej Specjalnej Strefy Ekonomicznej, której działalność ma wpływ na hamowanie wzrostu bezrobocia w naszej gminie.

Współczesne tempo rozwoju społeczno-gospodarczego w Polsce w skali powiatów, a nawet gmin jest nierównomierne. Wynika to przede wszystkim z braku aktywności społeczeństwa, czy aktywności podmiotów (organów) je reprezentujących. Rozwijają się przede wszystkim te społeczności lokalne, które potrafią postrzegać swoją przyszłość, wiedzą do czego dążą i znają drogę dojścia do wyznaczonego celu, poprzez postrzeganie krajowych i międzynarodowych cywilizacyjnych trendów rozwojowych. Niezbędna jest również zmiana świadomości społecznej, a jednocześnie zachowanie odrębności kulturowej, dziedzictwa kulturowego i przyrodniczego.

W samorządzie gminnym istnieje zrozumienie konieczności rozwoju oraz szukanie i rozbudowanie własnych szans rozwojowych. Mimo wewnętrznych i zewnętrznych uwarunkowań władze gminy podejmują wszelkie działania, które wiążą się z jej rozwojem. Działania te skoncentrowane są przede wszystkim na zagadnieniach, które pokazują zdolność gospodarki gminy do generowania impulsów rozwojowych.

Należą do nich przede wszystkim:

- wspieranie środowiska przedsiębiorczości;
- zwiększenia konkurencyjności gospodarki gminy;
- poprawy infrastruktury drogowej;

Wszystkie wymienione zagadnienia mają swoje odbicie w podejmowanych działaniach przez władze gminy na rzecz rozwoju gospodarczego.

Profil gminy jest zestawieniem informacji o przeszłym i aktualnym stanie gminy w obszarach istotnych dla jej przyszłości. Ma być pomocny członkom Komitetu Rozwoju Społeczno-Gospodarczego przy opracowywaniu Strategii Zrównoważonego Rozwoju Gminy Nowa Dęba, opartej o 3 elementy – gospodarkę, ekologię i sprawy społeczne.

Profil został sporządzony w okresie sierpień-wrzesień 2004. Do opracowania wykorzystano dane ze spisów powszechnego i rolnego, jakie odbyły się w maju 2002 r., znajdujące się w materiałach Urzędu Statystycznego w Rzeszowie. Korzystano także z materiałów znajdujących się w Urzędzie Miasta i Gminy Nowa Dęba i jednostkach organizacyjnych gminy oraz Powiatowego Urzędu Pracy w Tarnobrzegu. W Profilu wykorzystano także dane z Profilu Społeczno-Gospodarczego Powiatu Tarnobrzeskiego, opracowanego przez Grupę Doradczą BAS Stanisław Baska.

Wiesław Ordon

Pełnomocnik ds. Strategii Zrównoważonego Rozwoju
Gminy Nowa Dęba

1. OGÓLNA CHARAKTERYSTYKA GMINY

1.1. Rys historyczny

Najstarszą miejscowością w naszej gminie jest wieś Chmielów, założona w dobrach królewskich. Pierwsze wzmianki o niej datuje się na XIV wiek. Powstała ona na obrzeżach Puszczy Sandomierskiej, stanowiąc wylom w jej dotychczasowej zwartej strukturze. Podobnie władcy założyli inne wsie – Cygany i Jadachy (przysiółki Chmielowa). Również na terenie Puszczy Sandomierskiej swoje dobra posiadał możny ród Tarnowskich, który lokował tu kolejne wsie: Dęba z przysiółkiem Poręby Dębskie (XVII w.), Tarnowska Wola, Alfredówka i Rozalin (XVIII w.).

Gospodarka na tym terenie oparta była o las. Pozyskiwano tu drewno, wypalano smołę, potaż i popiół, zajmowano się polowaniem i bartnictwem. Karczując lasy starano się pozyskać grunt pod uprawę roli, ale była ona słabej jakości. Żyło się więc mieszkańcom tych terenów biednie.

Wielkim przełomem było powstanie w okolicach Dęby Wytwórni Amunicji Nr 3 w ramach Centralnego Okręgu Przemysłowego (1937). Fabryka wchłonęła znaczną rzeszę ludzi ze wsi, którzy osiedlali się w tworzącym się Osiedlu Dęba. Umiejscowienie fabryki na tym terenie było również podyktowane istniejącym tu od 1927 r. poligonem wojskowym. Już przed wybuchem II wojny światowej fabryka wypuściła pierwsze partie amunicji.

W okresie II wojny światowej teren Dęby był jednym wielkim poligonem wojskowym, na którym m.in. VI Armia von Paulusa przygotowywała się do walki o Stalingrad.

Po wojnie odbudowana została fabryka, która otrzymała nazwę Zakłady Metalowe „Dezamet”. Produkowało się w nich, obok wyrobów zbrojeniowych, również żelazka, silniki motocyklowe i motorowerowe, silniki do łodzi motorowych. Dzięki zakładom rozwijało się osiedle, które 31 grudnia 1961 r. otrzymało prawa miejskie. Drugim znaczącym zakładem w tym czasie była Spółdzielnia Inwalidów „Zjednoczenie”, produkująca na potrzeby przemysłu motoryzacyjnego.

Lata 90-te to okres znaczących przeobrażeń gospodarczych. Zakłady dzielą się na kilka spółek, które już nie oddziałują tak na rozwój miasta, jak przed laty. Teraz miasto zaczyna pomagać zakładom, co dzisiaj przynosi widoczny efekt w postaci zahamowania wzrostu bezrobocia na terenie gminy.

Dzięki inicjatywie władz rządowych, samorządu gminnego, dyrekcji „Dezamet” udało się utworzyć w Nowej Dębie w roku 1997 podstrefę Tarnobrzeską Specjalnej Strefy Ekonomicznej „Euro-Park Wisłosan”. Dzięki tej strefie powstało tu kilka nowych zakładów, m.in. Bester Medical System (narzędzia chirurgiczne), Marma-Plast (folie dachowe), uruchamia się zakład farmaceutyczny Sanfarm, który jest największą inwestycją w podstrefie. Ten nowy zakład zatrudni docelowo (2006 r.) 250 osób. To wszystko stwarza nadzieję na rozwój naszego miasta i gminy.

1.2. Położenie geograficzne i dostępność komunikacyjna

Gminę Nowa Dęba stanowi miasto Nowa Dęba oraz sołectwa: Alfredówka z osiedlem Buda Stalowska, Chmielów, Cygany, Jadachy, Rozalin, Tarnowska Wola.

Miasto i gmina Nowa Dęba położona jest południowo-zachodniej części kraju, na niepoprzarzalnym obszarze polskiego Podkarpacia. Zlokalizowana jest w granicach Kotliny Sandomierskiej i posiada cechy charakterystyczne dla tego całego makroregionu. Kotlina ta pod względem geobotanicznym nosi nazwę Krainy Sandomierskiej. W jej lasach zachowały się drzewostany dębowe, bukowe i jodłowe, jako pozostałości Puszczy Sandomierskiej. Teren gminy znajduje się w zachodniej części makroregionu zwanego Kotliną Sandomierską, na obniżeniu Płaskowyżu Kolbuszowskiego. Ponad połowę gminy zajmują lasy. Wody to naturalizowane stawy hodowlane w Budzie Stalowskiej i ciek wodny - Trześniówka, Mokrzeszówka, Dąbrówka, Potok Dęba należące do zlewni rzeki Wisła.

W województwie podkarpackim leży w północnej jego części i należy do powiatu tarnobrzskiego (wraz z gminami Baranów Sandomierski, Gorzyce i Grębów).

Gmina od północy graniczy z miastem Tarnobrzeg, od wschodu z gminą Grębów, od południa z gminą Majdan Królewski (powiat kolbuszowski) i od zachodu z miastem i gminą Baranów Sandomierski.

Powierzchnia miasta i gminy wynosi 143 km², w tym 16,7 km² zajmuje miasto i 126,3 km² - 6 sołectw. Gminę zamieszkuje 19.236 mieszkańców, w tym w mieście 11.984 i w sołectwach 7.252 osób.

Przez teren gminy przebiega droga krajowa międzyregionalna Nr 9 w ciągu komunikacyjnym Radom - Rzeszów oraz droga wojewódzka Nowa Dęba – Bojanów - Nisko. Przez teren gminy przebiegają także 3 drogi powiatowe. Zlokalizowane tu są linie kolejowe jednotorowe Oci-ce - Nowa Dęba – Rzeszów, Chmielów - Staszów – Kielce i Rozwadów - Chmielów – Dębica, a ponadto Linia Hutnicza Szerokotorowa.

Najbliższe większe ośrodki miejskie to Tarnobrzeg, Kolbuszowa, Sandomierz, Stalowa Wola, Rzeszów - stolica województwa.

Miasto Nowa Dęba zaliczane jest do ośrodków obsługi lokalnej (siedziba gminy) z zasadniczymi funkcjami: przemysłową, administracyjną-usługową, turystyczną i obsługi rolnictwa.

2. LUDNOŚĆ

2.1. Rozmieszczenie ludności

Mieszkańcy naszej gminy zamieszkują w mieście Nowa Dęba oraz w 6 wsiach: Alfredówka, Chmielów, Cygany, Jadachy, Rozalin, Tarnowska Wola. Buda Stalowska, traktowana często jako oddzielna miejscowość, jest de facto częścią integralną wsi Alfredówka, chociaż równocześnie jest jednostką pomocniczą gminy.

Dane dotyczące liczby ludności z ewidencji znajdującej się w Urzędzie Miasta i Gminy Nowa Dęba odbiegają znacząco od danych ze spisu w 2002 r. (stan na 20 maja). Z danych spisowych wynika, że w naszej gminie było w tym czasie 18492 osoby, zaś dane ewidencyjne na koniec 2002 r. wskazują, że tych osób było 19298. Różnica ok. 800 osób wynikać może z „nierejestrowanych” migracji lub też z problemów klasyfikacyjnych w trakcie spisu.

Tabl. 1. Liczba ludności w gminie Nowa Dęba (wg danych ewidencyjnych)

Wyszczególnienie	Ogólna liczba ludności			
	2001	2002	2003	30.06.2004
Nowa Dęba	11991	12025	12028	11984
Alfredówka z Budą Stalowską	856	861	862	850
Chmielów	2140	2139	2138	2134
Cygany	1093	1097	1088	1094
Jdachy	1542	1546	1552	1548
Rozalin	739	751	748	742
Tarnowska Wola	886	879	886	884
Ogółem	19247	19298	19302	19236

W roku 1998 odnotowano ogółem 19570 osób, zaś w kolejnych latach odnotowaliśmy spadek liczby mieszkańców naszej gminy. Od 2001 r. obserwujemy powolny wzrost liczby mieszkańców. Może to być powiązane z powstawaniem firm, które zatrudniają fachowców z zewnątrz. Ten rozwój gospodarczy powoduje także zwiększanie się liczby osób spoza gminy, które na terenie naszej gminy budują swoje domy mieszkalne.

Wsie w naszej gminie możemy ocenić jako miejscowości dość duże, przy średniej dla województwa podkarpackiego wynoszącej 580 osób. Możemy mówić tutaj o dużej koncentracji mieszkańców w miejscowościach naszej gminy.

Mieszkańcy gminy Nowa Dęba stanowią 35,12% ludności powiatu tarnobrzeskiego (54762). Gęstość zaludnienia wynosi dla Nowej Dęby 717 osób na km², zaś dla obszarów wiejskich 67 osób na km²; średnia dla całej gminy 134 osób na km².

Tabl.2. Porównanie powierzchni i ludności w powiecie tarnobrzeskim

Wyszczególnienie	Powierzchnia	Ludność
Baranów Sandomierski	122	12142
Gorzyce	69	13790
Grębów	186	9594
Nowa Dęba	143	19236
Powiat tarnobrzeski – ogółem	520	54762

2.2. Struktura demograficzna gminy

Jak widać z danych zamieszczonych w powyższej tabeli liczba mieszkańców gminy w ostatnich latach oscyluje w granicach 19300 osób. W ruchu migracyjnym jednakże obserwujemy przewagę odpływu nad napływem. Saldo migracji – ujemne - zdecydowanie wyższe jest w mieście Nowa Dęba niż na wsi, przewyższa także saldo migracji w powiecie tarnobrzeskim. Nie uwidacznia tego tabela nr 1, z której wynika, że w roku 2002 przybyło nam mieszkańców, ale wynika to z danych ewidencyjnych; natomiast saldo migracji wynika z danych spisowych. Jest ono nieco mniejsze niż w powiecie tarnobrzeskim.

Tabl.3. Migracje w roku 2002

Wyszczególnienie	Napływ	Odpływ	Saldo migracji	
			ogółem	na 1000 ludności
Gmina Nowa Dęba – miasto	98	133	-35	-3,0
Gmina Nowa Dęba – obszar wiejski	59	69	-10	-1,4
Gmina Nowa Dęba – ogółem	157	202	-45	-2,3
Powiat tarnobrzeski	446	595	-149	-2,7

Z danych demograficznych wynika tendencja charakterystyczna dla całego województwa podkarpackiego, dotycząca przesuwania się grup wiekowych. Zmniejsza się w porównaniu z latami ubiegłymi liczba osób w wieku przedprodukcyjnym – dzieci i młodzieży - na rzecz osób w wieku produkcyjnym. Związane jest to z wchodzeniem w dorosłe życie osób z roczników tzw. wyżu demograficznego (przełom lat 70-tych i 80-tych). Zauważyć przy tym należy, że osoby te nie powodują automatycznie zwiększenia liczby urodzin, co można wiązać ze zmianą stylu życia ludzi młodych.

Tabl.4. Ludność wg płci i ekonomicznych grup wieku – stan na 30.06.2004

Wyszczególnienie	Ogółem	Mężczyźni	Kobiety
Ogółem	19236	9419	9817
W wieku: <i>przedprodukcyjnym</i> (mężczyźni i kobiety w wieku 0-17 lat)	4111	2137	1974
<i>produkcyjnym</i> (mężczyźni w wieku 18-64 lata, kobiety w wieku 18-59)	12386	6375	6011
<i>poprodukcyjnym</i> (mężczyźni w wieku 65 lat i więcej, kobiety w wieku 60 lat i więcej)	2739	907	1832
Na 100 osób w wieku produkcyjnym przypada osób w wieku nieprodukcyjnym	55	48	63

Tabl.5. Porównanie według płci i ekonomicznych grup wieku

Wyszczególnienie	Ogółem		w tym			
			mężczyźni		kobiety	
	1998	2004	1998	2004	1998	2004
Ogółem	19570	19236	9588	9419	9982	9817
W wieku: <i>przedprodukcyjnym</i> (mężczyźni i kobiety w wieku 0-17 lat)	28%	22%	14%	11%	14%	11%
<i>produkcyjnym</i> (mężczyźni w wieku 18-64 lata, kobiety w wieku 18-59)	59%	64%	31%	33%	28%	31%
<i>poprodukcyjnym</i> (mężczyźni w wieku 65 lat i więcej, kobiety w wieku 60 lat i więcej)	13%	14%	4%	5%	9%	9%

Z tych danych porównawczych wyraźnie wynika, że o 5% w porównaniu z rokiem 1998 wzrosła liczba osób, która weszła w wiek produkcyjny. Stawia to nowe wyzwania przed gospodarką gminną, ponieważ większość tej grupy osób, po zakończeniu różnego rodzaju szkół, będzie wchodzić na nowodębski rynek pracy.

Kolejne dane obrazują ruch naturalny w naszej gminie, który uzupełnia wylaniający się obraz zmian demograficznych.

Tabl.6. Ruch naturalny (2002 r.)

Wyszczególnienie	W liczbach bezwzględnych					Na 1000 ludności			
	Małżeństwa	Urodzenia żywe	Zgony		Przyrost naturalny	Małżeństwa	Urodzenia żywe	Zgony	Przyrost naturalny
			ogółem	w tym niemowląt					
Gmina Nowa Dęba – miasto	57	71	81	-	-10	4,7	5,9	6,7	-0,9
Gmina Nowa Dęba – obszar wiejski	44	75	72	2	3	6,0	10,3	10	0,4
Gmina Nowa Dęba – ogółem	101	146	153	2	-7	5,3	7,6	8	-0,4
Powiat tarnobrzeski	298	519	460	4	59	5,5	9,5	8,4	1,1

Dane wyraźnie wskazują na niekorzystną tendencję zmniejszania się przyrostu naturalnego, kształtującego się poniżej zera dla całej gminy, nawet w sytuacji, gdy w wiek prokreacyjny wkraczają osoby urodzone w okresie wyżu demograficznego na przełomie lat 70-tych i 80-tych. W roku 1998 mieliśmy jeszcze przyrost naturalny wynoszący 3,5 na 1000 ludności oraz dodatnie saldo migracji. Skala zjawiska może być jeszcze większa, gdyż dane oficjalne dotyczą osób zameldowanych i wymeldowanych, a wiadomo, że jest jeszcze grupa osób, która obowiązku meldunkowego nie dokonuje, a wyjeżdża poza teren gminy na wiele lat.

Jeśli chodzi o okres zamieszkiwania, to 64% mieszkańców gminy zamieszkuje ją od urodzenia, zaś pozostali - 36% - przybyli do gminy głównie przed rokiem 1988 (76% ogółu przybyłych); w latach 1989-2002 do naszej gminy przybyło tylko 1588 osób (24% ogółu przybyłych). Mieszkańcy wsi w zdecydowanej większości – 80% - zamieszkuje swoje miejscowości od urodzenia. Mieszkańcy Nowej Dęby zamieszkujący to miasto od urodzenia stanowią 54% ogółu jego mieszkańców. Jest to tendencja podobna jak w Tarnobrzegu, które to miasto od urodzenia zamieszkuje 47% ogółu jego mieszkańców. Bardziej zasiedzili są mieszkańcy okolicznych gmin, co obrazuje poniższa tabela.

Tabl.7. Okres zamieszkiwania mieszkańców powiatu

Wyszczególnienie	Baranów Sandomierski	Gorzyce	Grębów	Nowa Dęba	Powiat tarnobrzeski	Miasto Tarnobrzeg
Zamieszkali od urodzenia	75,10%	60,12%	84,40%	64,23%	69,21%	47,93%
Przybyli w tym:	24,90%	39,88%	15,55%	35,63%	30,73%	51,48%
- do 1988 roku	16,27%	27,31%	8,61%	27,04%	21,41%	40,24%
- 1989-2002	8,63%	12,56%	6,94%	8,59%	9,32%	11,24%

Uwagi i wnioski

- W gminie mamy do czynienia z ujemnym przyrostem naturalnym i saldem migracji. Będzie to w przyszłości negatywnie oddziaływać na rozwój gminy. Dlatego należy podjąć starania o zahamowanie tych tendencji. Jest to możliwe w przypadku poprawy ekonomicznych warunków życia, a także poprawy oferty edukacyjnej, kulturalnej i społecznej.
- Wkraczanie do grupy osób w wieku produkcyjnym młodzieży z wyżu demograficznego stawia przed władzami i przedsiębiorcami nowe wyzwania w zakresie miejsc pracy. Pojawi się także konieczność rozwiązywania palącego problemu braku mieszkań (mimo ujemnego salda migracji).

3. GOSPODARSTWA DOMOWE I MIESZKANIA

3.1. Gospodarstwa domowe

Według danych ze spisu powszechnego z 2002 r. na terenie miasta i gminy odnotowano 5754 gospodarstwa domowe, z czego 3947 (68,5%) znajdowało się w mieście, zaś 1807 (31,5%) w sołectwach. W porównaniu z danymi ze spisu w 1988 r. zauważamy wzrost gospodarstw o 13% (w 1988 było ich 5076). Przeciętna liczba osób w gospodarstwie domowym wynosiła 3,21 (spadek w porównaniu z 1988 r. – 3,54), przy czym w mieście było to 2,90, zaś na wsi 3,88.

Gospodarstwa domowe bez użytkownika indywidualnego gospodarstwa rolnego stanowiły 63,5% ogółu, z tego 84% znajdowało się w mieście. Gospodarstwa z użytkownikiem indywidualnego gospodarstwa rolnego stanowiły 36,5% gospodarstw domowych ogółem, z czego blisko 70% znajdowało się w sołectwach. Zarówno w mieście, jak w sołectwach zdecydowanie przeważają gospodarstwa jednorodzinne i nierodzinne nad dwurodzinnymi, z tym, że tych ostatnich więcej jest we wsiach.

Tabl.8. Gospodarstwa domowe i ludność według liczby osób w gospodarstwie

Wyszczególnienie	Gospodarstwa domowe ogółem	Gospodarstwa domowe wg liczby osób					Przeciętna liczba osób w gosp. domowym	Przeciętna liczba osób w gosp. wieloosobowym
		1	2	3	4	5 i więcej		
Ogółem	5754	1196	1145	1032	1110	1271	3,21	3,79
Gospodarstwa rodzinne, w tym:	4476	-	1075	1022	1108	1271	3,82	3,82
jednorodzinne	4034	-	1075	1022	1056	881	3,56	3,56
dwurodzinne	413	-	-	10	52	361	5,98	5,98
Gospodarstwa nierodzinne	1278	1196	70	10	2	-		

Kolejna tabela obrazuje rodziny w gospodarstwach domowych. Z danych spisowych wynika, że w gminie mamy 4948 rodzin, w tym 80% małżeństw; 34% tych małżeństw jest bez dzieci (nie oznacza to, że bezdzietnych). Resztę rodzin stanowią matki z dziećmi (17,9%) i ojcowie z dziećmi (2,1%).

Tabl.9. Rodziny w gospodarstwach domowych według typów rodzin

Wyszczególnienie	Ogółem	w tym				
		małżeństwa			matki z dziećmi	ojcowie z dziećmi
		razem	bez dzie- ci	z dziećmi		
Rodziny ogółem	4948	3980	1009	2971	835	106
W gospodarstwach do- mowych:						
jednorodzinnych	4034	3265	737	2528	655	90
dwurodzinnych	826	648	242	406	164	11
trzy i więcej rodzinnych	88	67	30	37	16	5

3.2. Mieszkania

3.2.1. Ogólne dane o mieszkaniach

Według danych z Narodowego Spisu Powszechnego Ludności i Mieszkań w 2002 r. na terenie naszej gminy spisano 5320 mieszkań, z tego stale zamieszkanym 5165. W roku 1998 odnotowano we właściwej ewidencji 5043 mieszkań stale zamieszkanym, a więc mamy do czynienia ze wzrostem w ciągu 4 lat o 122 mieszkania (2,3%).

W mieście znajdowało się w 2002 r. 3449 mieszkań, zaś we wsiach 1716. W ciągu czterech minionych lat wzrost ilości nastąpił w mieście, zaś na wsi odnotowujemy spadek mieszkań zamieszkałych, co też łatwo zauważyć, przemieszczając się po naszych sołectwach.

Do osób fizycznych należała zdecydowana liczba mieszkań, bo 3133 (59% ogółu); własność gminy stanowiło 1146 mieszkań (21,5%); spółdzielnie mieszkaniowe posiadały ich 888 (16,7%); Skarb Państwa – 93 (1,7%), zakłady pracy – 49 (0,9%), pozostałe podmioty – 11 (0,2%).

We wszystkich tych mieszkaniach odnotowano 19292 izby. Przeciętna liczba izb w 1 mieszkaniu wyniosła – 3,77, zaś powierzchnia użytkowa jednego mieszkania 68,4 m². Dodać należy, że dla osób fizycznych ta przeciętna powierzchnia użytkowa wyniosła ponad 82 m². W mieszkaniach stale zamieszkałych na 1 mieszkanie przypadało 3,62 osoby, co dawało 19 m² powierzchni użytkowej na osobę.

Ceny mieszkań komunalnych kształtują się na poziomie 660 zł za m², z tym, że gmina stosuje bonifikaty sięgające do 50%.

Obecnie gmina dysponuje działkami budowlanymi w Alfredówce; przygotowywane są plany zagospodarowania pod tereny budowlane w os. Poręby Dębskie i w Cyganach.

Tabl.10. Przyrost liczby stale zamieszkanym mieszkań

Wyszczególnienie	1988	1998	2002
Ogółem	4553	5043	5165
w tym:			
miasto	2812	3282	3449
wieś	1741	1761	1716

3.2.2. Mieszkania wg okresu budowy

Mieszkań wybudowanych przed 1918 r. spisano 30 (miasto – 7, wieś - 23); w latach 1918–1944 wybudowano 396 (m. – 269, w. - 127); w latach 1945-1970 wybudowano 2128 (m. – 1447, w. – 681); w latach 1971-1978 wybudowano 897 mieszkań (w tym: m. – 533, w. – 364); w latach 1979-1988 wybudowano 1070 (m. – 763, w. 307); w latach 1988-2002 wybudowano 619 (m. – 413, w. – 206), z tego w latach 2001 – 2002 – 30 (m. - 11, w. – 19).

3.2.3. Wyposażenie mieszkań

Na 5165 mieszkań w całej gminie do wodociągu z sieci podłączonych było 5075 (m. – 3375, w. – 1700). Ustęp splukiwany z odprowadzeniem do sieci kanalizacyjnej posiadało 3177 mieszkań (m. – 3011, w. – 166). Do lokalnych szamb ścieki odprowadzono z 1361 mieszkań (m. – 284, w. – 1077).

W łazienkę wyposażonych było 4652 mieszkania (m. – 3304, w. – 1348). Ciepłą wodę bieżącą posiadało 4666 mieszkań (m. – 3333, w. – 1333).

Centralne ogrzewanie zbiorowe posiadało 2583 mieszkania, zaś indywidualne 1805; w piecach palono w 770 mieszkaniach.

4329 mieszkań wyposażonych było w gaz z sieci, z tego w mieście 3262, na wsi – 1067.

Tabl.11. Mieszkania oddane do użytku w 2002 r.

Wyszczególnienie	Mieszkania		Izby		Pow. użytkowa mieszkań		Przeciętna pow. użytkowa 1 mieszkania
	ogółem	w tym w budownictwie indywidualnym	ogółem	w tym w budownictwie indywidualnym	ogółem	w tym w budownictwie indywidualnym	
Gmina Nowa Dęba - miasto	17	17	98	98	2584	2584	152
Gmina Nowa Dęba - obszar wiejski	13	13	68	68	1590	1590	122,3
Powiat Tarnobrzeski	56	56	309	309	7489	7489	133,7

Uwagi i wnioski

- W porównaniu z danymi z lat wcześniejszych widać wyraźnie spadek dynamiki oddawania do użytku mieszkań. Proces budowy mieszkań dotyczy jedynie budownictwa indywidualnego. W ostatnich latach nie są budowane mieszkania komunalne czy spółdzielcze. Nie powstały też mieszkania na wynajem, co jeszcze przed rokiem 2002 miało miejsce w Nowej Dębie.
- Budowa budynków wielomieszkaniowych staje się wyzwaniem nie tylko dla władz gminnych, ale przede wszystkim spółdzielni mieszkaniowych. Zasób mieszkań komunalnych jest bardzo duży, jak na takie miasteczko tej wielkości, co Nowa Dęba. Władze winny starać się zabezpieczać tereny pod budowę nowych bloków.

4. GOSPODARKA

4.1. Podmioty gospodarcze

Na terenie gminy działało w 2002 r. 1146 podmiotów gospodarczych zarejestrowanych w systemie REGON, z tego w mieście 873, zaś we wsiach 273. Widać, że działalność gospodarcza skoncentrowana jest na terenie Nowej Dęby (76%). Jeśli zaś chodzi o wieś, to najwięcej podmiotów gospodarczych zanotowano na terenie Chmielowa.

Tabl.12. Podmioty gospodarki narodowej zarejestrowane w rejestrze REGON według sektorów własności

Wyszczególnienie	Ogółem	Sektor				
		publiczny		prywatny		
		Własność				
		państwowa	samorządów terytorialnych	prywatna krajowa		zagraniczna
razem	w tym zakłady osób fizycznych					
Gmina Nowa Dęba – miasto	873	6	30	836	714	1
Gmina Nowa Dęba – obszar wiejski	273	1	7	265	235	-
Ogółem	1146	7	37	1101	949	1

Struktura jednostkowa w gminie wskazuje na dominację sektora prywatnego (96%). Decyduje o tym przede wszystkim znaczna liczba zarejestrowanych osób fizycznych prowadzących działalność gospodarczą.

Od roku 1998 mamy do czynienia ze stałym wzrostem liczby podmiotów gospodarczych na terenie naszej gminy, co obrazuje poniższa tabela:

Tabl.13. Liczba podmiotów gospodarczych zarejestrowanych w rejestrze REGON

Wyszczególnienie	1998	1999	2000	2001	2002
Ogółem	874	977	1020	1060	1146

Zdecydowanie najwięcej firm według klasyfikacji PKD notowano w dziale Handel i naprawy – 39,4%, w Przemśle – 12%, w Obsłudze nieruchomości i firm, nauce – 10,5%, w Budownictwie – 10,5%.

Tabl.14. Podmioty gospodarcze według wybranych sekcji PKD

Wyszczególnienie	Przemysł		Budownictwo	Handel i naprawy	Transport, gosp. magazynowa i łączność	Obsługa nieruchomości i firm, nauka	Edukacja	Ochrona zdrowia i opieka społeczna
	ogółem	w tym przetwórstwo przemysłowe						
Gmina Nowa Dęba - miasto	116	114	80	357	37	90	30	4
Gmina Nowa Dęba – obszar wiejski	21	21	41	95	12	30	12	5
Ogółem 2002	137	135	121	452	49	120	42	9
Ogółem 1998	102	101	84	375	47	72	21	7

Największy wzrost liczby podmiotów został odnotowany w sekcji Handel i naprawy - o 77 firm oraz w sekcji Budownictwo – o 67, a także w Obsłudze nieruchomości - o 48. Można wnioskować, że dotychczasowa funkcja gospodarcza gminy związana głównie z przemysłem zaczyna przesuwać się w kierunku lokalnego ośrodka usługowo-handlowego. Świadczy o tym wzrost liczby firm w/w sekcjach PKD. Znaczący wzrost liczby przedsiębiorstw produkcyjnych można powiązać z informacjami o działaniach specjalnej strefy ekonomicznej i wyodrębnianiem się nowych spółek z dotychczasowych firm produkcyjnych. Można także postawić tezę o tworzeniu się małych firm przemysłowych, co wynika z danych zawartych w ewidencji działalności gospodarczej.

Wskaźnik przedsiębiorczości (liczba prywatnych firm zarejestrowanych w gminie w przeliczeniu na tysiąc osób w wieku produkcyjnym) wyniósł 56,5. Mimo, że odnotowaliśmy znaczący wzrost ilości podmiotów gospodarczych, to zauważyć należy, że tak samo działo się w gminach należących do naszego powiatu, gdzie ten wzrost był jeszcze wyższy. W ten sposób średnia dla całego powiatu była wyższa od danych zanotowanych w naszej gminie. Dynamikę rozwoju przedsiębiorstw na terenie gminy odzwierciedla poniższa tabela:

Tabl.15. Dynamika rozwoju podmiotów gospodarczych

Wyszczególnienie	Dynamika 1998÷2002	Podmioty gospodarcze na 1000 mieszkańców	
		1998	2002
Gmina Nowa Dęba	31,1%	44,6	56,5
Powiat Tarnobrzeski	32,3%	43,3	59,0
Województwo Podkarpackie – tereny wiejskie	18,3%	X	65,9

Na terenie gminy funkcjonuje jeden duży przedsiębiorca (zgodnie z definicją z ustawy Prawo działalności gospodarczej) – Zakłady Metalowe „DEZAMET” S.A. Podstawowa jego działalność to produkcja dla potrzeb przemysłu zbrojeniowego (amunicja); w produkcji cywilnej zakłady specjalizują się w wytwarzaniu sworzni i innych części do maszyn budowlanych, konstrukcji spawalnych, w usługach galwanicznych, w obróbce na automatach wysokowydajnych.

4.2. Tarnobrzaska Specjalna Strefa Ekonomiczna

Od 1997 r. na terenie i obiektach ZM „Dezamet” funkcjonuje podstrefa Tarnobrzeskiej Specjalnej Strefy Ekonomicznej „EURO-PARK WISŁOSAN”.

Utworzenie strefy na terenie dawnego województwa tarnobrzeskiego miało być szansą na rozwiązanie problemów koniecznej restrukturyzacji kilku dużych obszarów przemysłowych. Głównymi celami tego przedsięwzięcia są: wykorzystanie nadwyżek siły roboczej, dywersyfikacja dominujących rodzajów działalności gospodarczej oraz zagospodarowanie zbędnego majątku w postaci działek gruntowych, budynków i budowli.

Na terenie naszej gminy funkcjonują dwie podstrefy: podstrefa Tarnobrzeg (168,9 ha), z rejonem Machów (92,5 ha, z tego część w naszej gminie) oraz podstrefa Nowa Dęba (241,0 ha) z położonym w pobliżu rejonem Majdan Królewski (12,4 ha), przy granicy gminy Nowa Dęba. Dodać należy do podstrefy przynależny rejon Przeworsk (3,6 ha). Preferowane w strategii dywersyfikacji dominujących branż nowe sektory przemysłu to:

- przetwórstwo tworzyw sztucznych,
- produkcja wyrobów dla motoryzacji – kooperanci finalnych wyrobów,
- produkcja żywności,
- produkcja części elektronicznych dla informatyki, telekomunikacji,
- przemysł metalowy,
- przemysł elektromaszynowy,
- produkcja wyrobów farmaceutycznych.

Podstrefa w Nowej Dębie powinna wykorzystać możliwości, jakie z jednej strony dają tradycje techniczne tego rejonu, a z drugiej czyste środowisko. Przemysł metalowy, o wieloletnich tradycjach, pozwoli na stworzenie średniej wielkości przedsiębiorstw, kooperujących ze znaczącymi firmami, np. z branży motoryzacyjnej. Obiecujące perspektywy rozwoju na terenie podstrefy ma także branża zmechanizowanego sprzętu gospodarstwa domowego (możliwość tworzenia joint venture) oraz, z uwagi na nieskażone środowisko, przemysł farmaceutyczny i kosmetyczny. Od 1 stycznia 2001 r. w Tarnobrzeskiej Specjalnej Strefie Ekonomicznej EURO-PARK WISŁOSAN oferuje się inwestorom pomoc publiczną, zwaną pomocą regionalną. Przedsiębiorca działający w ramach udzielonego zezwolenia może korzystać z pomocy regionalnej z dwóch tytułów: poniesionych nakładów inwestycyjnych lub utworzenia i utrzymania nowych miejsc pracy.

Maksymalną wielkość pomocy regionalnej, jaką może otrzymać przedsiębiorca na projekt inwestycyjny, wynosi 50% nakładów inwestycyjnych poniesionych w ramach realizowanego projektu lub 50% dwuletnich kosztów pracy nowozatrudnionych pracowników. W przypadku małego lub średniego przedsiębiorcy, wskaźnik powyższy podwyższa się o 15%. Daje to w sumie możliwość skorzystania z pomocy regionalnej do wysokości 65%. Pomoc regionalną przedsiębiorca otrzymuje głównie w formie ulgi w podatku dochodowym lub w formie kwot uzyskanych z innych źródeł pomocy. Kwoty uzyskane przez przedsiębiorcę w ramach pomocy publicznej otrzymane z kilku źródeł krajowych lub zagranicznych podlegają sumowaniu.

Dotychczasowe efekty funkcjonowania TSSE:

Na koniec maja 2004 roku wydano 91 pozwoleń na działalność prowadzoną w strefie, w tym w strefie działało 49 firm. Z tej liczby 17 przedsiębiorstw prowadziło działalność na terenie podstref Tarnobrzeg i Nowa Dęba.

Podstrefa Tarnobrzeg.

Obszar: 168,8 ha

Wskaźnik zagospodarowania rejonu inwestycyjnego Machów – 25,2%

Funkcjonujący inwestorzy:

- Piotrowice II Sp. z o.o. – surowce chemiczne i mineralne
- Zakłady Chemiczne ANSER Sp. z o.o. – chemia budowlana
- KOMA Stahlbau Sp. z o.o. – branża metalowa (*na terenie naszej gminy*)
- Zakłady Mechaniczne SIARKOPOL Sp. z o.o. – obróbka metali, produkcja urządzeń,
- FENIX METALS Sp. z o.o. (dawny DAN ENGINEERING Sp. z o.o.) – hutnictwo - odzysk cyny i ołowiu, (*na terenie naszej gminy*)
- PTU Ra-Tar Sp. z o.o. – utylizacja odpadów komunalnych,
- Tarkon Sp. z o.o. – wyroby z betonu i gipsu, konstrukcje metalowe,
- AGMA Sp. z o.o. – wyroby włókiennicze

Podstrefa Nowa Dęba

Obszar 174,5 ha

Współczynnik zagospodarowania terenów strefy – 88,4%

Funkcjonujący inwestorzy:

- Sanfarm Sp. z o.o. – środki farmaceutyczne,
- Silumin Sp. z o.o. – produkcja odlewów ze stopów aluminiowych,
- Dezamet S.A. – produkcja dla przemysłu maszynowego i obronnego,
- Bester Medical System Sp. z o.o. – sprzęt i urządzenia medyczne,
- Innowacja Sp. z o.o. – branża metalowa,
- Marma Plast Sp. z o.o. – przetwórstwo PCV,
- Wafro-Met Sp. z o.o. – produkcja urządzeń klimatyzacyjnych,
- Nora Stone Sp. z o.o. – przetwórstwo kamienia i PCV,
- Dezal Plus Sp. z o.o. – wyroby z tworzyw sztucznych, obróbka metali.

Zatrudnienie w podstrefie Nowa Dęba na dzień 31.05.2004 – 828 osób, w tym nowozatrudnionych – 230 osób. Nakłady inwestycyjne poniesione do 31.05.2004 – 105 mln zł.

Łącznie na terenie podstref Tarnobrzeg i Nowa Dęba stworzonych zostało 548 nowych miejsc pracy. Stanowi to 12,9% ogółu miejsc pracy stworzonych na terenie TSSE. Natomiast wartość inwestycji w podstrefach wyniosła 134 mln zł, czyli ponad 26% wartości ogółu inwestycji w strefie.

4.3. Instytucje otoczenia biznesu

Otoczenie biznesu to komercyjne i niekomercyjne instytucje działające na rzecz przedsiębiorczości oraz kształtujące warunki do prowadzenia działalności gospodarczej.

W zasadzie na terenie gminy tych instytucji nie ma wiele, ale też trzeba zwrócić uwagę na korzystanie przez nasze przedsiębiorstwa z usług takich firm funkcjonujących w sąsiednim Tarnobrzegu.

Banki

Jeśli chodzi o banki, to możemy wymienić tu następujące firmy:

- Bank Spółdzielczy w Tarnobrzegu, z Oddziałem i Filią w Nowej Dębie (bankomat),
- Bank PKO S.A. Oddział Tarnobrzeg, Filia w Nowej Dębie (2 bankomaty),

- Spółdzielcza Kasa Oszczędnościowo-Kredytowa przy ZM DEZAMET w Nowej Dębie.

Siec banków uzupełnia agencja Banku PKO BP w Nowej Dębie, punkty kasowe oraz sieć bankomatów (w tym Kredyt Banku, PKO BP).

O wiele bardziej rozwiniętą siecią banków dysponuje miasto Tarnobrzeg, stanowiące ośrodek usług finansowych obejmujący do 1999 roku całe województwo. Rozwinięta sieć banków wskazywana jest najczęściej jako jeden z ważniejszych atutów systemu otoczenia biznesu.

W ciągu ostatnich lat można zaobserwować tendencje do ograniczania uprawnień decyzyjnych lokalnych oddziałów banków. Przemiany związane z koncentracją sieci banków powodują przenoszenie uprawnień decyzyjnych szczególnie w zakresie obsługi znaczących klientów na poziom regionalny lub do oddziałów obsługi klientów korporacyjnych. Powoduje to stopniowe ograniczanie uprawnień oddziałów zlokalizowanych na terenie miasta.

Tarnobrzaska Agencja Rozwoju Regionalnego

Tarnobrzaska Agencja Rozwoju Regionalnego w Tarnobrzegu powstała w 1993 roku. Jej celem jest prowadzenie działań w zakresie rozwoju regionalnego. Agencja utworzona została jako jeden z podmiotów obejmujących teren dawnego województwa podkarpackiego. Obecnie jest jedynym na terenie powiatu i miasta Tarnobrzeg ośrodkiem certyfikowanym w Krajowym Systemie Usług dla Małych i Średnich Przedsiębiorstw. Agencja prowadzi działania w zakresie wspierania przedsiębiorczości (doradztwo, inkubator przedsiębiorczości), zwalczania bezrobocia oraz opracowania lokalnych programów i planów rozwoju. Agencja posiada doświadczenie w zakresie pozyskiwania środków na rozwój przedsiębiorczości oraz zarządzania projektami finansowanymi ze środków przedakcesyjnych. Gmina Nowa Dęba jest akcjonariuszem tej Spółki.

Zrzeszenia przedsiębiorców i organizacje pozarządowe.

Tarnobrzaska Izba Przemysłowo-Handlowa (TIPH) w Tarnobrzegu działa od 1995 roku. Obejmuje obszar byłego województwa tarnobrzeskiego i zrzesza ok. 100 aktywnych członków. Do głównych zadań TIPH-u należy reprezentowanie interesów zrzeszonych przedsiębiorstw oraz ich promocja zarówno w kraju, jak i za granicą. Izba zajmuje się organizacją targów, szkoleń i seminariów, doradztwem dla firm i przedsiębiorców, misji gospodarczych, kojarzeniem partnerów w biznesie oraz nawiązywaniem i obsługą kontaktów handlowych. Izba wydaje miesięcznik „Biuletyn Informacyjny” i włącza się w większości inicjatyw gospodarczych regionu. TIPH posiada doświadczenie w zakresie pozyskiwania środków na rozwój przedsiębiorczości oraz realizacji projektów finansowanych ze środków przedakcesyjnych.

Cech Rzemieślników i Przedsiębiorców w Tarnobrzegu – pełni funkcję lokalnego zrzeszenia przedsiębiorców i rzemieślników. Stowarzyszenie prowadzi działalność w zakresie: konsultacji prawnych, szkoleń, kursów, praktycznej nauki zawodu i potwierdzania kwalifikacji zawodowych młodzieży, prowadzenie rozliczeń finansowych, popularyzacji aktów prawnych.

Fundusz MIKRO – Przedstawicielstwo Lokalne w Tarnobrzegu. Prowadzi działalność w zakresie udzielania pożyczek małym przedsiębiorstwom, nieposiadającym wiarygodności finansowej, a przez to możliwości uzyskania komercyjnego kredytu.

Naczelna Organizacja Techniczna Federacja Stowarzyszeń Naukowo-Technicznych – prowadzi działalność w zakresie organizacji konferencji i seminariów, opracowania projektów technicznych, opinii i ekspertyz technicznych, organizacji kursów i szkoleń.

Stowarzyszenie na Rzecz Dzieci i Młodzieży „WSPARCIE” w Nowej Dębie – prowadzi działania w zakresie aktywizacji zawodowej i społecznej bezrobotnych, rozwijania przedsiębiorczości wśród młodzieży, lokalnej współpracy. Od 2004 roku Stowarzyszenie rozpoczęło działania na rzecz stworzenia Ośrodka Wspierania Biznesu i rozwoju działań na rzecz przedsiębiorców.

Stowarzyszenie posiada doświadczenie w zakresie pozyskiwania środków i realizacji projektów finansowanych ze środków pomocowych.

Inne firmy i instytucje

Wśród instytucji otoczenia biznesu na terenie Nowej Dęby można wymienić biura rachunkowe, agentów ubezpieczeniowych, biura projektowe i pośrednictwa w handlu nieruchomościami, radców prawnych.

Uwagi i wnioski

- Na terenie gminy obserwujemy dość duży przyrost przedsiębiorców. Sprzyjać temu można poprzez tworzenie systemu wspierania takich przedsiębiorstw. Nie mniej jednak należy zwrócić uwagę, że większość zatrudnionych jest w przedsiębiorstwach zatrudniających powyżej 9 osób. I ta grupa firm powinna też liczyć na opracowany system wsparcia przez samorząd gminny i instytucje okołobiznesowe.
- Należy stworzyć warunki dla rozwoju Tarnobrzesckiej Specjalnej Strefy Ekonomicznej, gdzie generuje się większość nowych miejsc pracy, szczególnie w odniesieniu do nowych inwestorów.
- Na terenie gminy istnieją organizacje, które mogłyby wesprzeć działania przedsiębiorców, należy je jednak wzmocnić organizacyjnie, a nawet pobudzić do działania.

5. ROLNICTWO I LEŚNICTWO

5.1. Rolnictwo

5.1.1. Ogólne informacje o rolnictwie na terenie gminy

Rolnictwo na terenie gminy Nowa Dęba nie odgrywa znaczącej roli. Użytki rolne zajmują zaledwie 42% powierzchni całkowitej gminy, ze względu na dużą jej lesistość. W tej powierzchni mieszczą się tereny zajęte pod stawami (721 ha), tak więc same użytki rolne zajmują 37% powierzchni gminy. Ponad 99% użytków rolnych należy do indywidualnych gospodarstw rolnych.

Gleby w naszej gminie są słabej jakości, głównie żytinio-ziemnaczone z dużym obszarem użytków zielonych. Wskaźnik bonitacji gruntów ornych wynosi 0,80.

Tabl.16. Powierzchnia gminy Nowa Dęba

Wyszczególnienie	Ogółem (ha)	Użytki rolne	Lasy i tereny zadrzewione i zakrzewione	Grunty zabudowane i zurbanizowane	Grunty pod wodami powierzchniowymi stojącymi i płynącymi	Nieużytki	Tereny różne
Nowa Dęba - miasto	1671	803	532	273	13	10	40
Nowa Dęba – obszar wiejski	12671	5251	6054	865	38	62	401

Nowa Dęba							
– ogółem w ha	14342	6054	6586	1138	51	72	441
- w odsetkach	100	42,2	46	7,9	0,2	0,5	3,2

5.1.2. Gospodarstwa rolne

W gminie występowało na dzień 20 maja 2002 r. 2116 gospodarstw rolnych, zajmujących ogólną powierzchnię 5504 ha; w tym 4798 ha użytków rolnych i 308 ha lasów i gruntów leśnych. Z liczby tych gospodarstw rolnych 1292 gospodarstwa prowadziły wyłącznie działalność rolniczą, 47 prowadziły działalność pozarolniczą, 100 jedną i drugą, zaś w 677 nie prowadzono żadnej działalności. Wśród gospodarstw rolnych parających się działalnością pozarolniczą najczęściej prowadziło przetwórstwo przemysłowe (38) i handel (35).

Tabl.17. Charakterystyka gospodarstw rolnych

Wyszczególnienie	Liczba gospodarstw	Powierzchnia w ha		
		ogólna	użytków rolnych	lasów i gruntów leśnych
Ogółem	2116	5505	4798	308
do 1 ha	585	326	254	10
1 – 5	1422	3848	3495	80
5-10	104	699	650	21
10-15	2	22	21	1
15 ha i więcej ..	3	610	378	196
Miasto				
Razem	618	1038	901	48
do 1 ha	282	150	116	7
1 – 5	321	771	687	27
5 ha i więcej	15	116	98	14
Wieś				
Razem	1498	4467	3897	260
do 1 ha	303	175	138	3
1 – 5	1101	3076	2809	53
5 ha i więcej	94	1216	950	204

Gospodarstwa rolne w naszej gminie charakteryzują się dużym rozdrobnieniem. Średnie gospodarstwo w gminie liczy 2,3 ha; w mieście średnia ta wynosi 1,5 ha, zaś na wsi 3 ha. Widać to też po liczbie gospodarstw w przedziale 1 do 5 ha, które stanowią 67% ogółu gospodarstw rolnych w całej gminie. Dużych gospodarstw (powyżej 5 ha) mamy w całej gminie zaledwie 109 (5% ogółu gospodarstw). Zauważyć należy, że proces rozdrobnienia gospodarstw pogłębia się w porównaniu z okresem poprzednim, kiedy to w 1999 r. średnie gospodarstwo rolne zajmowało ponad 3 ha powierzchni. Średnia wielkość naszego gospodarstwa jest zbliżona do średniej powiatowej 2,2 ha oraz jest nieco niższa od średniej wojewódzkiej 2,6 ha.

5.1.3. Użytkowanie gruntów rolnych

Wśród 4798 ha użytków rolnych grunty orne stanowiły 2513 ha (w tym odłogi – 540 ha, ugory – 276 ha), sady 8 ha, łąki 2160 ha, pastwiska 116 ha. Grunty orne stanowiły tylko 45,7% użytków rolnych i zajmowały mniejszy odsetek niż w powiecie czy województwie, przy czym należy pamiętać jeszcze o słabej jakości gleb na tych gruntach.

Tabl.18. Użytkowanie gruntów w indywidualnych gospodarstwach rolnych (porównanie z powiatem i województwem)

Wyszczególnienie	Ogółem w gminie		Udział w całości użytków rolnych - powiat	Udział w całości użytków rolnych - województwo
	w ha	w odsetkach	w odsetkach	w odsetkach
Ogółem	5504	100	100	100
użytki rolne	4798	87,2	84,8	45,2
grunty orne	2513	45,7	64,6	70,9
w tym: odłogi	540	9,8		
ugory	276	5,0		
sady	8	0,1	1,3	1,2
łąki	2160	39,2	32,3	20,0
pastwiska	116	2,1	1,5	8,0
las i grunty leśne ...	308	5,6	4,5	36,9
pozostałe grunty	398	7,2	10,7	17,9

Powierzchnia zasiewów głównych ziemiopłodów w 2002 r. kształtowała się następująco: zboża – 1200 ha, ziemniaki - 385 ha, przemysłowe - 71 ha (buraki cukrowe 1 ha, rzepak i rzepik 70 ha), pastewne - 16 ha, pozostałe - 24 ha (w tym warzywa 11 ha). Spośród zbóż podstawowych najczęściej zasiano pszenicy - 392 ha, żyta – 250 ha, jęczmienia - 24 ha, owsa – 129 ha, pszenżyta - 9 ha.

Jakość gleb, wyniki w produkcji roślinnej i zwierzęcej, struktura indywidualnych gospodarstw rolnych, brak wykształconej specjalizacji w produkcji rolnej powoduje niską jej towarowość. Niewiele też gospodarstw nastawionych jest na produkcję rolniczą na rynek. Większość nastawionych jest na zaspokojenie własnych potrzeb. Załedwie 21 gospodarstw domowych (0,37% ogółu gospodarstw) zadeklarowało jako główne źródło utrzymania pracę na własny rachunek w rolnictwie. Wyłącznie lub głównie w swoim gospodarstwie rolnym pracowało 390 osób.

5.1.4. Zwierzęta gospodarskie

Z danych spisowych z 2002 r. wynika, że spośród 1198 szt. bydła 931 stanowiły krowy mleczne. Wśród 908 szt. trzody chlewnej były 32 lochy. Ponadto zanotowano 13 owiec, 146 kóz, 153 konie, 252 króliki. Mieszkańcy naszej gminy posiadali 25 tys. szt. drobiu. Hodowcy pszczoł mieli 323 pnie pszczele. Na 100 ha UR obsada zwierząt gospodarskich wynosiła 26.

5.1.5 Wyposażenie gospodarstw

1762 gospodarstwa rolne wyposażone było w 3412 budynków i budowli. Składały się na to obory – 484, 13 chlewni, 81 kurników, 1020 budynków wielofunkcyjnych, 905 stodół. W 738

gospodarstwach znajdowało się 723 ciągniki, 16 samochodów ciężarowych i 15 kombajnów zbożowych. 1678 gospodarstw rolnych posiadało telefon stacjonarny; 11 było zmuszonych dowozić wodę spoza gospodarstwa. Najwięcej gospodarstw ponosiło wydatki na zakup nawozów, wapna, środków ochrony roślin – 1075; na budowę, remont, modernizację budynków gosp. – 128; na zwiększanie stada podstawowego i zmianę kierunku produkcji zwierzęcej – 30; nowe nasadzenia – 16; zalesienia – 4.

Sprzęt specjalistyczny do produkcji wysokotowarowej (samochody ciężarowe, kombajny) znajduje się w niewielu gospodarstwach. Dane o tym sprzęcie pokrywają się z informacjami o liczbie gospodarstw, które inwestują w rozwój działalności hodowlanej i nowe rodzaje upraw. Są to zapewne te gospodarstwa, które utrzymują się z pracy w rolnictwie.

5.2. Leśnictwo

Grunty leśne oraz tereny zadrzewione i zakrzewione w naszej gminie zajmują 6586 ha, co stanowi 46% powierzchni gminy, z tego same lasy zajmują 6518 ha. Lasy stanowią własność Skarbu Państwa w zarządzie Lasów Państwowych, których funkcję na naszym terenie sprawuje Nadleśnictwo Buda Stalowska. 8,5% powierzchni ogólnej lasów zajmują lasy prywatne i gminne.

Lasy nadleśnictwa w 75% zaliczone są do lasów ochronnych. Głównymi kategoriami ochronności są: lasy wodochronne – nadleśnictwo leży w zlewni Wisły, Łęgu i Trześniówki, obejmuje fragment Głównego Zbiornika Wód Podziemnych „Dębica - Stalowa Wola – Rzeszów”; o szczególnym znaczeniu dla obronności; w granicach administracyjnych miast.

Gatunkami lasotwórczymi budującymi drzewostan są: sosna zwyczajna (80,6%), brzoza brodawkowata (7,5%), olsza czarna (4,1%), dąb (4,2%), jodła pospolita (1,9%), świerk pospolity (0,4%), modrzew europejski (0,3%), jesion wyniosły (0,4%), grab i inne (0,6%). Dominują siedliska borowe, które stanowią 70,4%, lasowe 25,4% i łęgowe 4,2%. Większość drzewostanów to drzewostany z dominującą sosną. Na uwagę zasługują drzewostany olszy czarnej, w których wyznaczono drzewa doborowe, drzewostany nasienne wyłączono sosnowe i olszowe.

Nadleśnictwo prowadzi gospodarkę leśną, polegającą m.in. na pozyskaniu do produkcji masy drzewnej w ilości rocznie 65,5 tys. m³, z czego 1/3 przypada na naszą gminę.

Uwagi i wnioski

- Niska jakość gleb, duże rozdrobnienie gospodarstw, duża liczba rąk do pracy na wsi, winny ukierunkowywać nasze rolnictwo na produkcję pracochłonną (np. uprawa truskawek, malin, itp.). Można też ukierunkowywać się w stronę gospodarstw ekologicznych, który będą uzyskiwać duże wsparcie z programów unijnych.
- Obszary o bardzo niskiej wydajności należy przeznaczyć do zalesień. Należy również zachęcać rolników do nasadzeń wierzby energetycznej, która za kilka lat winna stać się głównym źródłem paliwa w miejskiej kotłowni. W tym celu należy stworzyć formy wsparcia dla rolników i wskazywania źródeł dofinansowania takiej produkcji.

6. LOKALNY RYNEK PRACY

6.1. Zatrudnienie

Rynek pracy na terenie gminy przez wiele lat wynikał z poziomu rozwoju Zakładów Metalowych, które spełniały również funkcję miastotwórczą. Od okresu przekształceń jego pozycja w skali gminy jest już inna. Nie pełni on tej funkcji, jaką spełniał przez lata, ale też dalej należy do największych pracodawców w gminie. Obecnie na rynku pracy wzrasta też rola pracodawców „nieprodukcyjnych” (samorząd, szpital, jednostki organizacyjne gminy i powiatu). Jeśli chodzi

o ilość zatrudnionych, to dominują pracodawcy zatrudniający więcej niż 9 osób, gdyż dają pracę 63% zatrudnionych na terenie gminy.

Od roku 1998 obserwujemy pozytywną tendencję wzrostu liczby miejsc pracy na terenie gminy (do 2002 r. o 931 osób). W 2002 osiągnęliśmy poziom zatrudnienia z roku 1995. Jest to sytuacja odwrotna niż w całym powiecie tarnobrzeskim. Zapewne zbieramy owoce przekształceń gospodarczych, jakie miały miejsce w połowie lat 90-tych i wtedy spowodowały znaczny ubytek miejsc pracy oraz powstania Tarnobrzeskiej Specjalnej Strefy Ekonomicznej, która już dziś generuje nowe miejsca pracy. A to przekłada się na źródła utrzymania, które obrazuje poniższa tabela:

Tabl.19. Ludność według głównego źródła utrzymania

Grupy wieku	Ogółem	Utrzymujące się						Na utrzymaniu	Nie ustalono	
		z pracy				z pozostałych źródeł				
		razem	najemnej	na własny rachunek lub z dochodów najmu	w swoim gosp. rolnym	razem	w tym			
							z emerytur			z rent
Ogółem	18492	4882	4455	427	91	5554	2397	2052	7576	480
0-14 lat	3574	-	-	-	-	-	-	-	3538	36
15-19	1795	36	36	-	-	78	-	46	1632	49
20-29	2820	1102	1035	67	11	367	-	114	1214	137
30-39	2398	1465	1342	123	20	295	3	99	556	82
40-49	2946	1695	1535	160	36	706	60	368	446	99
50-59	1993	550	483	67	20	1263	374	583	140	40
60-64	735	26	20	6	1	677	434	228	17	15
65 lat i więcej	2231	8	4	4	3	2168	1526	614	33	22
Mężczyźni	9006	2665	2393	272	53	2433	1028	833	3682	226
Kobiety	9486	2217	2062	155	38	3121	1369	1219	3894	254

Dane spisowe opierają się na oświadczeniach mieszkańców, które nie były weryfikowane. Wynika z nich, że z pracy utrzymywało się 26% ludzi (zbliżone do średniej powiatowej), z emerytur i rent utrzymywało się 30%. Na utrzymaniu pozostawało 41%, z czego 68% stanowiły dzieci i młodzież do 19 roku życia.

Poziom życia mieszkańców uwarunkowany jest wysokością osiąganych dochodów z pracy. Porównanie wysokości średnich wynagrodzeń na terenie powiatu ziemskiego, grodzkiego i województwa podkarpackiego prezentuje poniższa tabela:

Tabl. 20. **Przeciętne miesięczne wynagrodzenie brutto w latach 1998 – 2002.**

Wyszczególnienie	1998	1999	2000	2001	2002
Powiat tarnobrzegi	1116	1524	1686	1893	1930
Miasto Tarnobrzeg	1129	1475	1624	1720	1860
Województwo podkarpackie	-	-	1690	1811	1875

Według powyższych danych przeciętne wynagrodzenie na terenie powiatu kształtowało się w pobliżu lub powyżej średniej dla województwa oraz od 1999 roku powyżej przeciętnej dla miasta Tarnobrzeg. Szczególnie ten ostatni fakt jest zaskakujący, gdyż większe ośrodki miejskie generalnie charakteryzują się wyższym poziomem zarobków. Zasada ta sprawdza się w przypadku pozostałych miast Podkarpacia stanowiących powiaty grodzkie.

Dochody mieszkańców powiatu w dużym stopniu uzależnione są od czynników nieujmowanych w kategoriach statystycznych. Najistotniejsze z nich to przepływy finansowe generowane przez „szarą strefę” oraz dochody generowane przez osoby pracujące za granicą. Już od końca XIX wieku obszar powiatu odznaczał się silnymi migracjami zarobkowymi. Tradycje te kontynuowane były przez cały XX wiek i nasiliły się w związku z trudnościami ekonomicznymi dotychczasowych pracodawców. Zjawisko to dotyczy szczególnie osób młodych. Duża część mieszkańców powiatu najprawdopodobniej znajduje zatrudnienie i otrzymuje dochody z tytułu pracy w „szarej strefie”. Dotyczy to zwłaszcza osób z wykształceniem zawodowym lub konkretnymi umiejętnościami.

6.2. Bezrobocie

Według danych na 31 maja 2004 r. bezrobocie rejestrowane obejmowało 1505 osób z terenu naszej gminy, w tym 997 z Nowej Dęby. Z danych Powiatowego Urzędu Pracy w Tarnobrzegu wynika, że liczba ta przewyższa liczbę bezrobotnych zarejestrowanych na koniec 1999r., ale też jest to liczba mniejsza od liczby bezrobotnych rejestrowanych w kolejnych latach:

Tabl. 21. **Bezrobotni z gminy Nowa Dęba zarejestrowani w PUP**

Wyszczególnienie	Stan na			
	31.12.1999	21.12.2002	31.08.2003	31.05.2004
Gmina Nowa Dęba	1429	1721	1545	1505
w tym Nowa Dęba	X	1129	1038	997

Zwrócić tu należy uwagę, że w stosunku do roku 1999 wzrosła liczba osób w wieku produkcyjnym (tych, którzy w znacznej części winni znaleźć się na rynku pracy) o 839 osób. Świadczyć to może o generowaniu nowych miejsc pracy, ale także o zaniechaniu rejestrowania się bezrobotnych w PUP z różnych względów (szara strefa, świadczenia społeczne w innych instytucjach). Zapewne jeden, jak i drugi fakt ma miejsce.

Najbardziej niepokojącym jest to, że dużą grupę spośród bezrobotnych stanowią osoby bez pracy powyżej jednego roku – 60% (w tym powyżej 2 lat 67% tej grupy); są to osoby długotrwale bezrobotne.

Tabl. 22. **Bezrobotni według czasu pozostawania bez pracy** (na koniec marca 2004)

Wyszczególnienie	Liczba zarejestrowanych bezrobotnych wg czasu pozostawania bez pracy w miesiącach											
	Do 1 m-ca		1-3		3-6		6-12		12-24		powyżej 24	
	ogółem	ko-biety	ogółem	ko-biety	ogółem	ko-biety	ogółem	ko-biety	ogółem	ko-biety	ogółem	ko-biety
Gmina Nowa Dęba	73	31	164	61	244	90	271	126	296	153	601	352
w tym Nowa Dęba	53	24	111	40	165	67	179	79	203	104	358	199

Dla osób mieszczących się w tej kategorii bezrobocie staje się w coraz większym stopniu sposobem życia i aktywizacja tych osób jest trudniejsza. M.in. z tego powodu, że u pracodawców nie wzbudzą zainteresowania ze względu na dezaktualizację ich wiadomości i doświadczeń. Bezrobocie długotrwale stwarza zagrożenie patologią społeczną, zmniejsza szansę na znalezienie pracy, a tym samym powoduje degradację materialną i społeczną.

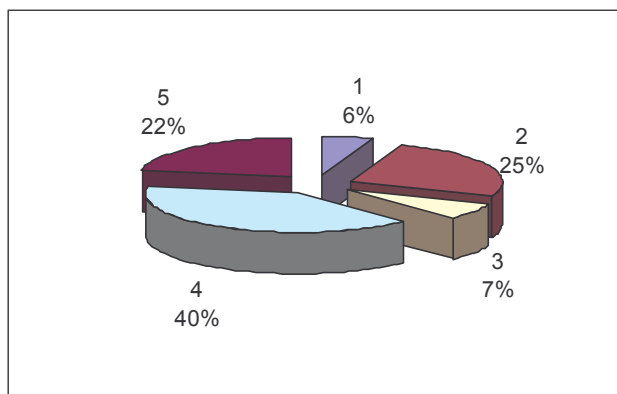
Największa grupa bezrobotnych posiadała wykształcenie zasadnicze zawodowe – 664, tj. 43,8% ogółu bezrobotnych. Przyczyny wysokiego udziału bezrobotnych osób o niskich kwalifikacjach w wielu przypadkach są następujące:

- kwalifikacje potencjalnych pracowników nie odpowiadają aktualnym, coraz wyższym wymaganiom rynku pracy,
- łatwa wymienialność tej grupy pracowników – są oni zwalniani w pierwszej kolejności, a również brak zainteresowania pracodawców podnoszeniem kwalifikacji tych pracowników.

Tabl.23. **Bezrobotni według poziomu wykształcenia** (stan na 31 marca 2004 r.)

Wyszczególnienie	Liczba zarejestrowanych bezrobotnych wg wykształcenia										
	wyższe		policjalne i średnie zaw.		średnie ogólnszk.		zasadnicze zawodowe		pozostałe		ogółem
	ogółem	ko-biety	ogółem	ko-biety	ogółem	ko-biety	ogółem	ko-biety	ogółem	ko-biety	
Gmina Nowa Dęba	93	54	419	237	109	79	664	309	364	134	1649
w tym Nowa Dęba	69	40	280	144	85	62	416	183	219	84	1069

Wykres 1. Struktura bezrobocia wg wykształcenia



- 1 – wyższe
- 2 – policjalne i średnie zawodowe
- 3 – średnie ogólnokształcące
- 4 – zasadnicze zawodowe
- 5 – pozostałe

W stosunku do roku 1999 widzimy wśród bezrobotnych wzrost liczby osób z wykształceniem wyższym (z 3% do 6%) oraz z wykształceniem średnim. A więc wraz ze wzrostem poziomu wykształcenia większe bezrobocie obejmuje również i te grupy osób.

Największą grupę wiekową stanowią bezrobotni w wieku od 18 do 24 oraz od 25 do 34 lat. W tym pierwszym przedziale odsetek osób bezrobotnych wyniósł 34%, zaś w drugim 23,5%, co obrazuje poniższa tablica:

Tabl.24. Bezrobotni według wieku (stan na 31 marca 2004)

Wyszczególnienie	Liczba zarejestrowanych bezrobotnych wg wieku w latach											
	od 18 do 24		25-34		35-44		45-54		-55-59		60 i więcej	
	ogółem	ko-biety	ogółem	ko-biety	ogółem	ko-biety	ogółem	ko-biety	ogółem	ko-biety	ogółem	ko-biety
Gmina Nowa Dęba	405	214	564	287	388	190	275	120	16	2	1	0
w tym Nowa Dęba	282	147	339	163	246	119	190	83	11	1	1	0

Tak duży odsetek osób w tych grupach bezrobotnych wynika z dużego odsetka osób w wieku produkcyjnym, który stanowi 64% całej populacji.

Dodać jeszcze należy, że na koniec maja 2004 r. na 1505 osób bezrobotnych zarejestrowanych w Powiatowym Urzędzie Pracy w Tarnobrzegu zaledwie 224 osoby posiadało prawo do zasiłku (w przypadku naszego powiatu przez 6 miesięcy). W 2004 r. urząd posiadał 701 ofert pracy, czego 370 w ramach pracy subsydiowanej, 254 w ramach pracy stałej, 77 w ramach pracy sezonowej.

Uwagi i wnioski

- Decydujące znaczenie dla zatrudnienia w gminie odgrywają pracodawcy średni i 1 duży. Należy zwrócić uwagę na współpracę z nimi, dla podejmowania działań zmierzających do stabilizacji bądź rozwoju zatrudnienia w tych firmach. Z drugiej strony należy podejmować działania wspierające rozwój małych firm, w celu zwiększenia liczby sektorów na rynku pracy i różnych źródeł dochodów.

- Duży odsetek ludzi młodych pozostających bez pracy wymusza podjęcie działań zmierzających do promocji zatrudnienia w tej grupie i jej aktywizacji zawodowej.
- Zwrócić należy uwagę na grupę osób pozostających bez pracy ponad 1 rok, gdyż jest to grupa najbardziej podatna na wykluczenie społeczne. Podobny problem występuje z grupą osób bezrobotnych o najniższym poziomie wykształcenia. Wymaga ona innych form aktywizacji zawodowej. Należy także dążyć do oferowania tej grupie możliwości podnoszenia poziomu swego wykształcenia.

7. INFRASTRUKTURA TECHNICZNA

7.1. Infrastruktura komunikacyjna

Przez teren gminy przebiega droga krajowa Nr 9 w ciągu komunikacyjnym Radom – Rzeszów o długości 12,9 km oraz droga wojewódzka Nowa Dęba – Bojanów – Nisko o długości 1,5 km.

Na terenie gminy znajduje się 6 odcinków dróg powiatowych zamiejskich o łącznej długości 41,9 km, w tym o powierzchni twardej 35,4 km i 6,5 km o powierzchni gruntowej ulepszonej.

Na terenie Nowej Dęby do dróg powiatowych należy 10 ulic: Borowa, Władysława Sikorskiego, Kolejowa, Tadeusza Kościuszki, 1 Maja, Adama Mickiewicza, Henryka Sienkiewicza, Jana Pawła II, Podleśna i Majdańska. Są to drogi o nawierzchni twardej o łącznej długości 8,1 km.

Tabl.25. Drogi powiatowe

Numer i nazwa drogi (odcinek drogi)	Pikietaż		DROGI ZAMIEJSKIE		DROGI MIEJSKIE	
	od	do	Długość – km	Pow. - tys. m ²	Długość – km	Pow. - tys. m ²
GMINA NOWA DĘBA – razem	-	-	41,9	238,1	8,1	48,9

Droga 1110 R (1077) – Jadachy – Chmielów – Tarnobrzeg	3,46	9,65	6,2	37,1	-	-
Droga 1113R (42706) Stale – Chmielów – Dąbrowica	3,29	13,87	10,6	58,3	-	-
Droga 1112 R (42708) dojazd do stacji kolejowej Chmielów	0,00	1,11	1,1	6,7	-	-
Droga 1116 R (42709) Alfredówka – Ciosy – Wydrza	0,00	12,93	12,9	71,0	-	-
Droga 42710 Stale do drogi Nr 9	6,34	13,61	7,0	42,0	-	-
Droga 1117 R (42711) Tarnowska Wola – Wola Baranowska	0,00	4,15	4,1	23,0	-	-
1132 R Ulica Borowa	-	-	-	-	1,0	5,3
1104 R Ulica Władysława Sikorskiego	-	-	-	-	1,4	9,8
1125 R Ulica Kolejowa	-	-	-	-	0,5	3,5
1127 R Ulica Tadeusza Kościuszki	-	-	-	-	1,4	9,5
1129 R Ulica 1 Maja	-	-	-	-	0,3	1,8
1130 R Ulica Adama Mickiewicza	-	-	-	-	0,5	3,0
1126 R Ulica Henryka Sienkiewicza	-	-	-	-	0,5	2,7
1128 R Ulica Jana Pawła II	-	-	-	-	0,7	4,3
1132 R Ulica Podleśna	-	-	-	-	1,2	5,0
1131 R Ulica Majdańska	-	-	-	-	0,6	4,0

Drogi gminne (w rozumieniu przepisów ustawy, a nie tylko własności) mają długość 120 km, w tym nawierzchnię bitumiczną na długości 15 km, ulepszoną 2 km, natomiast pozostałe mają nawierzchnię gruntową. W stosunku do roku 1998 nawierzchnię bitumiczną zyskały drogi gminne na długości 5900 m.

Taki układ dróg w naszej gminie powoduje, że posiadamy dogodnie połączenia komunikacyjne prowadzące do stolicy województwa – Rzeszowa – 55 km, powiatu – Tarnobrzega (21 km), do Kolbuszowej, Sandomierza, Niska i Stalowej Woli.

Sieć kolejową tworzą częściowo zelektryfikowane linie normalnotorowe PKP oraz szerokotorowa Linia Hutnicza Szerokotorowa. Linie normalnotorowe przebiegające przez teren gminy to:

- linia relacji Łódź Kaliska – Dębica, zelektryfikowanej na odcinku od Łodzi do stacji kolejowej Chmielów, z pozostającym do elektryfikacji (zamykającym ciąg kolejowy) odcinkiem Chmielów – Dębica,
- linia relacji Ocice – Rzeszów, niezelektryfikowana, w bardzo złym stanie technicznym, mająca duże znaczenie dla poligonu wojskowego w Nowej Dębie, praktycznie nie używana na odcinku Rzeszów - Nowa Dęba,

Połączenia kolejowe na linii Ocice – Rzeszów zostały zawieszane. Ze stacji Chmielów w ciągu dnia odchodzą pociągi w kierunku Dębicy i Rozwadowa - 4 połączenia. Ze stacji Tarnobrzeg można dotrzeć do Krakowa – Wrocławia, Warszawy, Skarżyska-Kamiennej, Przemyśla i Zamościa.

Kolejowe przewozy pasażerskie i towarowe, pomimo potencjalnie dużych możliwości, stanowią niewielką część ogólnych przewozów.

Linia Hutnicza Szerokotorowa przebiegająca przez teren Nowej Dęby i Baranowa Sandomierskiego posiada bardzo dogodnie położoną i posiadającą duże potencjalne możliwości stację przeładunku towarów w miejscowości Knapy, położoną 15 km od Nowej Dęby. Jest to jedyna stacja przeładunkowa kolei szerokotorowej na terenie województwa podkarpackiego. Stacja posiada rampę ładunkową o wymiarach 600 x 12 m pomiędzy torami 1520 mm i 1435 mm, place ładun-

kowe, skład celny, budynek 90 x 30 m wraz z suwnicą bramową 10 t, budynek administracyjny dwukondygnacyjny o powierzchni użytkowej 900 m². Działające na terenie i w pobliżu stacji podmioty oferują usługi związane z przeladunkiem towarów na transport kolejowy i samochodowy. Wykorzystanie kolei szerokotorowej stale wzrasta, w tym także wykorzystanie stacji w Knapach.

7.2. Gospodarka wodno-ściekowa

7.2.1. System wodociągowy

Na terenie miasta i gminy Nowa Dęba znajdują się następujące ujęcia wody:

- czwartorzędowe ujęcie wód podziemnych o zatwierdzonych zasobach eksploatacyjnych 600 m³/h Zakładu Produkcji Wody Sp. z o.o. w Nowej Dębie, zaopatrującego w wodę podstrefę TSSE oraz Nową Dębę, Rozalin, Tarnowską Wolę i Alfredówkę z osiedlem wiejskim Buda Stalowska. Zdolność produkcyjna ujęcia wody - 5473 m³/d, maksymalna zdolność wydobywcza - 8137 m³/d. Stopień wykorzystania ujęcia szacuje się na 40-50%;
- ujęcie wód podziemnych dla Jednostki Wojskowej Nr 2090;
- ujęcie wód podziemnych dla Szpitala Miejskiego;

Sołectwa Chmielów, Jadachy i Cygany zaopatrywane są w wodę z ujęcia w Baranowie Sandomierskim; jeszcze w tym roku woda do tych miejscowości będzie dostarczona z ZPW w Nowej Dębie

Według danych spisowych z wodociągu lokalnego (własnego) korzystało 19 budynków na terenie gminy, w których zamieszkiwało 82 osoby. Pozostali – 99,5 % - korzystali z sieci. W porównaniu do 1998 r. nastąpił wzrost osób korzystających z wody z sieci o 16%, mimo, że w tym czasie nie przybywało już sieci wodociągowej. Były to więc przyłączenia do istniejącej sieci wodociągowej.

Zużycie wody wyniosło 420,9 dam³ w skali roku, co dawało 21,1 m³ na 1 mieszkańca.

7.2.2. Kanalizacja i oczyszczanie ścieków

Miasto i gmina posiada nowoczesną mechaniczno-biologiczną oczyszczalnię ścieków o przepustowości 3.500 m³/d - z możliwością dalszej rozbudowy do przepustowości 6.710 m³/d. Oczyszczalnia została oddana do użytku w 1996 roku.

Oczyszczalnia obsługuje Nową Dębę (pozostały jeszcze do wykonania odcinki kanalizacji w os. Dęba i Poręby Dębskie) oraz Tarnowską Wolę. Do nowodębskiej oczyszczalni podłączone będą pozostałe sołectwa z terenu gminy. Obecnie rozpoczyna się faza projektowania kanalizacji dla wsi Chmielów, Cygany i Jadachy.

W osiedlu Buda Stalowska istnieje kontenerowa oczyszczalnia ścieków o przepustowości 50 m³/d. Obsługuje ona trzy budynki wielorodzinne, budynek administracyjny i trzy budynki jednorodzinne.

Przedsiębiorstwo Gospodarki Komunalnej i Mieszkaniowej Sp. z o.o., które eksploatuje w/w oczyszczalnię ścieków odbiera również ścieki od gospodarstw domowych dwoma wozami asenizacyjnymi.

Ponadto ZM „Dezamet” S.A. posiadają, zmodernizowaną w tym roku, mechaniczną oczyszczalnię ścieków przemysłowo-deszczowych o przepustowości 850 m³/d i mechaniczną oczyszczalnię ścieków technologicznych z SUW o przepustowości 250 m³/d. Ścieki sanitarne zakład odprowadza do kanalizacji miejskiej.

Tabl. 26. **Wodociągi i kanalizacja**

Wyszczególnienie	Sieć w km		Podłączenia do budynków mieszkalnych	
	wodociąg	kanalizacja	wodociąg	kanalizacja
Gmina Nowa Dęba - miasto	31,5	26,4	840	532
Gmina Nowa Dęba – obszar wiejski	63,6	0,8	1975	177
Gmina Nowa Dęba - ogółem	95,1	27,2	2815	709

7.2.3. Sieci gazowe

Teren gminy Nowa Dęba jest zaopatrzonej w sieci gazowe, doprowadzające gaz ziemny do wszystkich miejscowości.

Przez teren gminy przebiega gazociąg wysokoprężny Sędziszów - Komorów- Sandomierz o średnicy 350/300 CN 40, z odgałęzieniami Chmielów - Jeziórko o średnicy 200 CN 40 i Jadachy - Skopanie o średnicy 150 CN 40.

Na terenie gminy znajdują się 3 stacje redukcyjno-pomiarowe w Rozalinie, Chmielowie i Nowej Dębie.

Sieć gazowa rozdzielcza na terenie gminy wynosiła 63,5 km z 4097 odbiorcami.

7.2.4. Sieci elektryczne

Na terenie gminy - w Chmielowie - znajduje się główny punkt zasilania - GPZ 220/110 kV, do którego doprowadzone są dwie linie najwyższego napięcia (220kV) z Elektrowni Połaniec. Z Chmielowa wychodzą dwie ważne linie przesyłowe energii elektrycznej: Chmielów - Boguchwała i Chmielów – Stalowa Wola.

W Nowej Dębie znajduje się główny punkt zasilania WN/ŚN - GPZ 110/15 kV.

Przez teren gminy przebiega łącznie 7 linii energetycznych najwyższych i wysokich napięć (transzytowych i lokalnych):

- linia 220 kV 2 x Połaniec – Chmielów (znaczenie wojewódzkie);
- linia 220 kV Chmielów – Boguchwała (znaczenie regionalne);
- linia 220 kV Chmielów - Stalowa Wola (znaczenie powiatowe);
- linia 110 kV Jeziórko - Chmielów o znaczeniu lokalnym, przebieg: gmina Grębów, gmina Nowa Dęba;
- linia 110 kV Chmielów - Tarnobrzeg o znaczeniu lokalnym, przebieg miasto i gmina Nowa Dęba, miasto Tarnobrzeg,
- linia 110 kV Machów - GPZ i KS Machów o znaczeniu lokalnym, przebieg: miasto Tarnobrzeg, gmina Nowa Dęba,
- linia 110 kV Machów - Chmielów o znaczeniu lokalnym, przebieg miasto Tarnobrzeg, gmina Nowa Dęba.

Przesyłem i rozdziałem energii elektrycznej zajmuje się Rzeszowski Zakład Energetyczny S.A., a eksploatację urządzeń energetycznych oraz obsługę odbiorców prowadzi Rejon Energetyczny w Tarnobrzegu.

System infrastruktury technicznej w naszej gminie określić można ogólnie jako dobry. Wadą systemu infrastruktury może być jednak jej nastawienie na obsługę dużych zakładów przemysłowych (linie przesyłowe energii elektrycznej, gazu, kolej szerokotorowa, sieci ciepłownicze i wodociągowe) i trudność w dostosowaniu elementów tej infrastruktury do potrzeb potencjalnych małych i średnich inwestorów. Nie mniej w podstrefie mogą być spełnione w zasadzie każde warunki dla potrzeb przedsiębiorcy.

Uwagi i wnioski

- Wyposażenie gminy w instalacje sieciowe jest dość dobre. Problemem do rozwiązania pozostaje kanalizacja sołectw, ale nie jest to jeszcze przeszkoda do rozwoju małej przedsiębiorczości. Większym problemem jest brak terenów własnych pod rozwój przedsiębiorstw.
- Należy również podjąć starania o poprawę stanu dróg w sołectwach, co może sprzyjać rozwojowi firm na obszarach wiejskich.
- Ponieważ w jednym czasie nie można zabezpieczyć jednakowej dostępności do infrastruktury, należy określić te tereny, gdzie jej wykonanie będzie sprzyjać rozwojowi gospodarczemu.

8. OŚWIATA

8.1. Poziom wykształcenia mieszkańców gminy

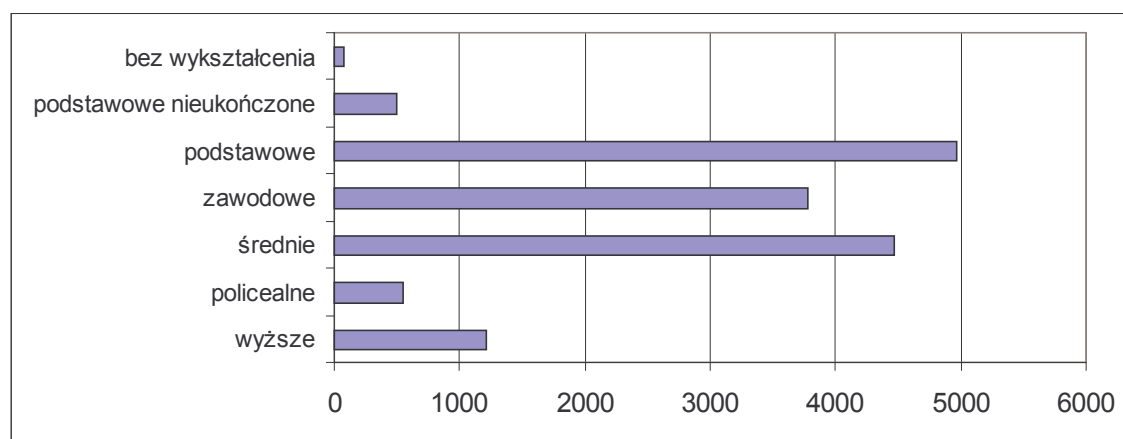
Zajmując się edukacją na terenie gminy rozpocząć należy od przedstawienia danych dotyczących poziomu wykształcenia, zanotowanych w czasie spisu powszechnego w 2002 r. Przedstawia je poniższa tabela:

Tabl.27. Struktura ludności w wieku 13 lat i więcej pod względem poziomu wykształcenia, płci i grup wieku

Grupy wieku	Ogółem	Poziom wykształcenia								
		Wyższe	Politeczne	Średnie			Zasadnicze zawodowe	Podstawowe ukończone	Podstawowe nieukończone i bez wykształcenia	Nie ustalony
				razem	ogólnokształcące	zawodowe				
Ogółem	15550	1209	549	4473	1317	3156	3773	4964	503	79
19 lat i mniej	2427	-	-	200	128	72	184	1761	273	9
20-29	2820	340	166	1326	506	820	759	192	13	24
30-39	2398	319	132	803	191	612	898	214	12	20
40-49	2946	287	146	990	209	781	1082	425	6	10
50-59	1993	146	59	558	135	423	553	664	7	6
60-64	735	46	26	187	40	147	102	357	12	5

65 lat i więcej	2231	71	20	409	108	301	195	1351	180	5
Mężczyźni	7499	537	103	2054	344	1710	2329	2228	214	34
Kobiety	8051	672	446	2419	973	1446	1444	2736	289	45

Wykres nr 2. **Poziom wykształcenia**



Notujemy na terenie gminy 7,77% osób z wykształceniem wyższym, co wskazuje, że odstawiamy od średniej krajowej -10,2%, a jeszcze bardziej od średniej dla miasta Tarnobrzega – 13,1%. Liczba osób z wykształceniem średnim (średnie i policealne) osiągnęła poziom krajowy i wyniosła 32,3%.

W stosunku do roku 1988, kiedy to przeprowadzono przedostatni spis powszechny, zauważamy wzrost liczby osób z wykształceniem wyższym o blisko 88%, wzrost wykształcenia średniego i policealnego o 56%. Wzrosła też liczba osób z wykształceniem zasadniczym zawodowym. Trzeba jednak zaznaczyć wzrost liczby osób z wykształceniem podstawowym nieukończonym i bez wykształcenia o 12 %. Mimo pewnego wzrostu poziomu wykształcenia w porównaniu z latami minionymi, widać jednakże, że za mało naszej młodzieży osiąga wykształcenie wyższe.

8.2. Sieć szkolna

Na terenie gminy funkcjonują 3 przedszkola sprawujące opiekę nad dziećmi w wieku od 3 do 6 lat (w tym jedna grupa żłobkowa dla dzieci w wieku od 6 m-cy do 3 lat). Przedszkola te zlokalizowane są na terenie miasta. W przedszkolach na zajęcia uczęszcza 282 dzieci w 13 oddziałach, którymi zajmuje się 27 nauczycieli i 35 pracowników obsługi.

Na terenie gminy funkcjonuje 8 szkół podstawowych (w tym 2 w mieście, z 1 punktem filialnym). W sołectwach przy szkołach podstawowych prowadzone są klasy zerowe dla dzieci 6-letnich, dla których od 1 września 2004 r. zajęcia w „zerówkach” są obowiązkowe. W szkołach tych na 1 września 2004 r. znajdowało się 76 oddziałów i 8 grup świetlicowych, w których naukę pobiera 1413 uczniów. Opiekę nad nimi sprawowało 161 nauczycieli. W szkołach zatrudnionych jest 38 pracowników obsługi.

W 5 gimnazjach znajduje się 32 klasy, do których uczęszcza 790 uczniów. Uczy ich 103 nauczycieli. Obsługę tych szkół sprawuje 11 osób.

Łącznie do szkół prowadzonych przez gminę uczęszcza 2203 uczniów.

Szkolnictwo ponadgimnazjalne tworzą dwa zespoły szkół prowadzone przez powiat tarnobrzeski.

W skład Zespołu Szkół Nr 1 wchodzi: Liceum Ogólnokształcące, Liceum Profilowane, Technikum Ekonomiczne i szkoły publiczne dla dorosłych – Liceum Ogólnokształcące, Liceum Uzupełniające, Technikum Uzupełniające, Policealne Studium Zawodowe, Policealne Studium Ekonomiczne. Do szkoły uczęszcza 760 uczniów.

Zespół Szkół Nr 2 tworzą: Liceum Ogólnokształcące, Liceum Profilowane, Technikum, Zasadnicza Szkoła Zawodowa, Technikum Uzupełniające i szkoły publiczne dla dorosłych – Liceum Ogólnokształcące Uzupełniające, Policealne Studium Informatyczne, Policealne Studium Elektryczne, Policealne Studium Ekonomiczne. Do szkoły uczęszcza 771 uczniów.

Funkcjonuje również w naszej gminie Prywatne Niepubliczne Liceum Ogólnokształcące dla dorosłych i Niepubliczne Policealne Studium Informatyczne dla dorosłych (bez naboru w tym roku).

W wyniku reformy systemu edukacji struktura kształcenia w szkołach średnich ulegała kolejnym zmianom. W strukturze kształcenia pojawiły się nowe licea profilowane, ograniczona została liczba uczniów w szkołach technicznych. Wprowadzenie nowych profili kształcenia spowodowało znaczne zmniejszenie liczby osób kształcących się w szkołach średnich technicznych, głównie na rzecz nowych liceów profilowanych. Należy jednak pamiętać, że wprowadzanie systemu wiązać się może z większymi zmianami w strukturze kształcenia, szczególnie w pierwszych okresach. W pierwszych klasach uruchamianych według nowych programów główne zmiany struktury kształcenia dotyczyły ograniczenia naboru do szkół średnich technicznych (do zaledwie 14%), ich miejsce zastąpiły nowe licea profilowane oraz w części licea ogólnokształcące (41%). Na zbliżonym poziomie kształtował się udział uczniów zasadniczych szkół zawodowych w ogóle uczącej się młodzieży.

Szacunkowa liczba młodzieży rozpoczynającej naukę w szkołach ponadgimnazjalnych

Ważnym czynnikiem wpływającym na kształt i formy szkolnictwa ponadgimnazjalnego będą miały zmiany demograficzne zachodzące w najbliższych latach. Zmiany związane szczególnie ze zmniejszającą się liczbą młodzieży w pierwszej kolejności obejmą szkoły podstawowe i gimnazjalne, lecz w drugim okresie obejmować będą także szkoły średnie. Na bazie danych dotyczących liczebności poszczególnych roczników można w przybliżeniu oszacować liczbę młodzieży rozpoczynającej naukę w szkołach ponadgimnazjalnych. Zestawienie takie zawiera poniższa tabela:

Tabl. 28 Liczba uczniów rozpoczynających naukę w szkołach ponadgimnazjalnych

Wyszczególnienie	2005	2006	2007	2008	2009	2010	2011	2012	2013	2014
Liczba uczniów	310	294	282	284	285	219	232	220	185	206

Powyższe zestawienie obejmuje wszystkie osoby w poszczególnych rocznikach. Pewna część młodzieży nie podejmie dalszej nauki w nowodębskich szkołach, część nie podejmie jej w ogóle. Przybliżone dane wskazują, że liczba młodzieży, która będzie mogła podjąć naukę w szkołach ponadgimnazjalnych będzie stopniowo malała.

8.3. Baza edukacyjna

Jednostki oświatowe podległe gminie realizują swoje zadania edukacyjne we własnych obiektach, za wyjątkiem Gimnazjum Nr 1, które korzysta z obiektów Zespołu Szkół Nr 1 oraz Gimnazjum Nr 2, które zajmuje część obiektu w os. Dęba, należąca do Starostwa Powiatowego w Tarnobrzegu. Jednostki gminne zajmują 117 sal lekcyjnych (na 129 oddziałów).

Zarówno Zespół Szkół Nr 1, jak i Zespół Szkół Nr 2 zajmują obiekty należące do powiatu tarnobrzeskiego.

Przy Zespole Szkół Nr 1 powstaje nowa sala gimnastyczna, budowana przez powiat i gminę, która będzie oddana do użytku w 2005 r. Rozwiąże to problemy tej szkoły, jak też Gimnazjum Nr 1 w zakresie edukacji sportowej. Do budowy sali gimnastycznej w Jadachach przymierza się również gmina, w chwili obecnej zrealizowane są jej fundamenty.

Uwagi i wnioski

- Niższy niż w kraju poziom wykształcenia wyższego winien mobilizować samorząd do poszukiwania sposobów promocji tego wykształcenia, chociażby przez programy stypendialne.
- Władze powiatu powinny zwrócić uwagę na zmniejszającą się liczbę osób kończących szkoły gimnazjalne, a poprzez to dostosowywać propozycję edukacyjną do potrzeb.
- Należałoby stworzyć system monitorujący zapotrzebowanie nowodębskiego rynku pracy na określone zawody.

9. OPIEKA ZDROWOTNA

9.1. Podstawowa opieka zdrowotna

Podstawowa opieka zdrowotna na terenie naszej gminy realizowana jest w ramach kontraktu z Narodowym Funduszem Zdrowia przez niepubliczne zakłady opieki zdrowotnej oraz lekarzy i pielęgniarki świadczące usługi w ramach kontraktów indywidualnych. Usługi te świadczą:

1. NZOZ w Nowej Dębie (M. Orłowski, L.Urbaczka);
2. NZOZ w Chmielowie (M. Moliszewski);
3. NZOZ „PROF.-MED” w Nowej Dębie (E.Bialek);
4. NZOZ „Novamed” T i M. Struk Sp-ka Partnerska Lekarzy w Nowej Dębie;
5. 1 lekarz rodzinny;
6. 3 stomatologów;
7. 6 pielęgniarek środowiskowo – rodzinnych;
8. 2 położne środowiskowe.

Proces przekształceń w podstawowej opiece zdrowotnej, jaki po 1999 r. przebiegł w naszej gminie, nie wywołał problemów z dostępem do służby zdrowia w jej podstawowym zakresie. Zakłócenia, jakie się pojawiały, wynikały z tarć na linii NFZ – lekarze i pielęgniarki i ich rozwiązanie nie leżało w gestii samorządu gminnego.

9.2. Specjalistyczna opieka zdrowotna

Usługi specjalistyczne realizuje położony na terenie Nowej Dęby Samodzielny Publiczny Zespół Zakładów Opieki Zdrowotnej (SPZZOZ), który został utworzony w 1998 r., a w roku następnym jego organem prowadzącym został powiat tarnobrzeski. W roku 2001 SPZZOZ, zwany od tej pory Szpitalem Powiatowym, otrzymał grunty i środki trwale w nieodpłatne użytkowanie. Szpital posiada 259 łóżek oraz specjalistyczne poradnie opieki ambulatoryjnej. Szpital posiada I poziom referencyjny (najniższy).

Szpital Powiatowy posiada ponad 50-letnią historię. Tradycyjnie na najwyższym poziomie świadczone są usługi w zakresie pediatrii i chorób płuc. Placówka należy do Krajowej Sieci Szpitali Promujących Zdrowie.

W roku 2003 SPZZOZ realizował następujące usługi:

1. Lecznictwo stacjonarne

- Oddział Chorób Wewnętrznych

- Oddział Chorób Płuc i Gruźlicy
- Oddział Chirurgii Ogólnej
- Oddział Ginekologiczno-Położniczy
- Oddział Noworodkowy
- Oddział Pediatryczny
- 2. Leczenie Psychiatryczne i Uzależnień**
 - Oddział Psychiatryczny z wydzielonymi łózkami detoksykacyjnymi
 - Poradnia Zdrowia Psychicznego
 - Poradnia Leczenia Uzależnień
- 3. Rehabilitacja Lecznicza**
 - Oddział Rehabilitacyjny
 - Oddział Rehabilitacyjny – pobyt dzienny
 - Poradnia Rehabilitacyjna
 - Rehabilitacja Zabiegowa
- 4. Opieka Długoterminowa**
 - Zakład Opiekuńczo-Leczniczny
- 5. Ratownictwo i transport medyczny**
 - Zespół Ratownictwa Medycznego „W”
 - Zespół Ratownictwa Medycznego „R”
- 6. Program Terapeutyczny – leczenie Toksyną Botulinową**
- 7. Ambulatoryjna opieka specjalistyczna**
 - Poradnia Dermatologiczna
 - Poradnia Ginekologiczna
 - Poradnia Chirurgiczna
 - Poradnia Urologiczna
 - Poradnia Urazowo-Ortopedyczna
 - Poradnia Kardiologiczna
 - Poradnia Diabetologiczna
 - Poradnia Gruźlicy i Chorób Płuc
 - Poradnia Pulmonologiczna dla dzieci
 - Poradnia Reumatologiczna
 - Poradnia Neurologiczna

W strukturze usług pojawiają się nowe rodzaje świadczonych usług. Są to poradnie: diabetologiczna, kardiologiczna, rehabilitacyjna, urologiczna, urazowo-ortopedyczna, leczenia uzależnień, gruźlicy i chorób płuc dla dzieci. Porady w tych dziedzinach stanowiły ponad 20% ogółu świadczonych porad. Spośród analizowanych usług najwyższy i najbardziej stabilny wzrost odnotowują porady w zakresie: zdrowia psychicznego, leczenia uzależnień oraz porady ginekologiczne. Pozostałe porady zmieniają się w ciągu analizowanych lat nieznacznie. Wyjątkiem są dziedziny odnotowujące zdecydowany spadek liczby porad, m.in. w zakresie gruźlicy i chorób płuc. W 2003 roku szpital zatrudniał 435 pracowników. Zatrudnienie w ciągu ostatnich lat kształtowało się na poziomie od 443 do 420 osób. Na koniec 2002 roku w szpitalu zatrudnionych było 33 pełnoetatowych lekarzy oraz 11 na niepełnych etatach. Spośród zatrudnionych lekarzy specjaliści stanowili odpowiednio 15 i 8 osób. Pracownicy administracyjni stanowili ok. 6% ogółu zatrudnionych, a personel gospodarczy ok. 8%.

Baza lokalowa SPZZOZ-u rozlokowana jest w czterech różnych miejscach, tj. przy ul. Marii Skłodowskiej-Curie, ul. Kościuszki, ul. Rzeszowskiej w Nowej Dębie oraz w Chmielowie. Obejmuje następujące obiekty:

1. Budynek Szpitala Nr 1 przy ul. M. Skłodowskiej-Curie 1a
2. Budynek Szpitala Nr 2 przy ul. Kościuszki 1
3. Budynek Laboratorium Analitycznego
4. Budynek Oddziału Dziecięcego ul. M. Skłodowskiej-Curie 1a
5. Budynek Przychodni Rehabilitacyjnej, ul. Rzeszowska 8
6. Budynek Oddziału Psychiatrii ul. M. Skłodowskiej-Curie 1
7. Budynek Zakładu Opiekuńczo-Leczniczego ul. M. Skłodowskiej-Curie 1a
8. Budynek Ośrodka Zdrowia w Chmielowie.

Obiekty pomocnicze: Budynek Administracyjny, Kotłownia, Wymiennikownia, Stacja Uzdatniania Wody, Pralnia, Wiaty, Prosektorium.

Stan infrastruktury szpitalnej wymaga wiele zabiegów inwestycyjnych, pomimo realizowanych prac remontowo-budowlanych w ostatnich latach.

9.3. Apteki

Na terenie gminy funkcjonują 4 apteki otwarte i 1 zamknięta (w szpitalu). 3 apteki znajdują się w Nowej Dębie, zaś 1 w Chmielowie. Apteki te nie pełnią dyżurów nocnych i w święta. W tym czasie mieszkańcy gminy mogą skorzystać z aptek pełniących dyżury w Tarnobrzegu.

Uwagi i wnioski

- Władze gminy winny wspierać starania samorządu powiatowego w pozyskiwaniu środków pozabudżetowych na rozwój szpitala.
- Ze względu na lokalne znaczenie SPZZOZ-u jako zakładu pracy oraz ośrodka koncentrowania wiedzy i zasobów ludzkich związanych ze służbą zdrowia funkcjonowanie Szpitala Powiatowego i silnego ośrodka zdrowia stanowi istotny element w rozwoju regionu. Należy wykorzystywać związane z tym możliwości do inicjowania działań w innych sektorach i dziedzinach.

10. OPIEKA SPOŁECZNA

10.1. Informacje ogólne

Pomoc społeczna jest instytucją polityki społecznej państwa, mającą na celu umożliwienie osobom i rodzinom przezwyciężanie trudnych sytuacji życiowych, których nie są one w stanie pokonać, wykorzystując własne uprawnienia, zasoby i możliwości.

Pomoc społeczna wspiera osoby i rodziny w wysiłkach zmierzających do zaspokojenia niezbędnych potrzeb i umożliwia im życie w warunkach odpowiadających godności człowieka.

Zadaniem pomocy społecznej jest podejmowanie działań zmierzających do życiowego usamodzielnienia osób i rodzin oraz ich integracji ze środowiskiem.

Pomoc społeczną organizują organy administracji rządowej i samorządowej, współpracując w tym zakresie, na zasadzie partnerstwa, z organizacjami społecznymi i pozarządowymi, Kościołem Katolickim, innymi kościołami, związkami wyznaniowymi oraz osobami fizycznymi i prawnymi.

Zadania gminy w zakresie opieki społecznej realizuje Miejsko-Gminny Ośrodek Pomocy Społecznej, w struktury którego wchodzi Środowiskowy Dom Samopomocy.

Do zadań pomocy społecznej realizowanej w oparciu o ustawę o pomocy społecznej w szczególności należą:

1. w ramach zadań własnych gminy:

- przyznawanie i wypłacanie zasiłków celowych i celowych specjalnych;
- przyznawanie i wypłacanie zasiłków okresowych;
- przyznawanie pomocy w naturze;
- udzielenie schronienia, posiłku, ubrania osobom tego pozbawionym;
- świadczenie usług opiekuńczych w miejscu zamieszkania podopiecznych;
- udzielenie zasiłku celowego na pokrycie wydatków powstałych w wyniku zdarzenia losowego;
- sprawienie pogrzebu;
- dożywianie dzieci;
- przyznawanie i wypłacanie zasiłków celowych na pokrycie wydatków na świadczenia zdrowotne osobom bezdomnym oraz innym osobom niemającym dochodu i możliwości uzyskania świadczeń na podstawie przepisów o powszechnym ubezpieczeniu w Narodowym Funduszu Zdrowia;
- przyznawanie zasiłków celowych w formie biletu kredytowanego;
- opłacanie składek na ubezpieczenie emerytalne i rentowe za osobę, która zrezygnuje z zatrudnienia w związku z koniecznością sprawowania bezpośredniej, osobistej opieki nad długotrwale lub ciężko chorym członkiem rodziny oraz wspólnie niezamieszkującymi matką, ojcem lub rodzeństwem;
- prowadzenie i zapewnienie miejsc w placówkach opiekuńczo-wychowawczych wsparcia dziennego lub mieszkaniach chronionych;
- tworzenie gminnego systemu profilaktyki i opieki nad dzieckiem i rodziną;
- kierowanie do domu pomocy społecznej i ponoszenie odpłatności za pobyt mieszkańca gminy w tym domu;
- praca socjalna, rozumiana jako działalność zawodowa skierowana na pomoc osobom i rodzinom we wzmocnieniu lub odzyskaniu zdolności do funkcjonowania w społeczeństwie oraz tworzenie warunków sprzyjających temu celowi;

2. w ramach zadań zleconych gminie:

- przyznawanie i wypłacanie zasiłków stałych;
- opłacanie składek na ubezpieczenie zdrowotne określonych w przepisach o powszechnym ubezpieczeniu zdrowotnym w Narodowym Funduszu Zdrowia;
- organizowanie i świadczenie specjalistycznych usług opiekuńczych w miejscu zamieszkania dla osób z zaburzeniami psychicznymi;
- prowadzenie i rozwój infrastruktury środowiskowych domów samopomocy dla osób z zaburzeniami psychicznymi;
- realizacja zadań wynikających z rządowych programów pomocy społecznej mających na celu ochronę poziomu życia osób, rodzin i grup społecznych oraz rozwój specjalistycznego wsparcia.

Z różnych form pomocy oraz świadczeń korzysta ok. 1500 rodzin.

Formy udzielanej pomocy:

- 1) zasiłek stały
- 2) zasiłek okresowy
- 3) składka na ubezpieczenie zdrowotne

- 4) posiłek
- 5) zasiłki celowe na ubranie
- 6) zasiłki celowe na leczenie
- 7) zasiłki celowe na żywność, zaspokojenie innych potrzeb
- 8) specjalne zasiłki celowe
- 9) zasiłki celowe na pokrycie wydatków powstałych wskutek zdarzenia losowego
- 10) usługi opiekuńcze
- 11) praca socjalna, w tym poradnictwo specjalistyczne: psychologiczne i prawne
- 12) inna pomoc niewymieniona w pkt.1-11 w zależności od potrzeb.

Powodami trudnej sytuacji życiowej, z przyczyn której udzielana jest pomoc są:

- 1) ubóstwo
- 2) sieroctwo
- 3) bezdomność
- 4) bezrobocie
- 5) niepełnosprawność
- 6) długotrwała lub ciężka choroba
- 7) przemoc w rodzinie
- 8) potrzeba ochrony macierzyństwa lub wielodzietności
- 9) bezradność w sprawach opiekuńczo-wychowawczych i prowadzenia gospodarstwa domowego, zwłaszcza w rodzinach niepełnych lub wielodzietnych
- 10) brak umiejętności w przystosowaniu do życia młodzieży opuszczającej placówki opiekuńczo-wychowawcze
- 11) trudności w integracji osób, które otrzymały status uchodźcy
- 12) trudności w przystosowaniu do życia po zwolnieniu z zakładu karnego
- 13) alkoholizm
- 14) narkomania
- 15) zdarzenie losowe
- 16) sytuacja kryzysowa
- 17) klęska żywiołowa lub ekologiczna

Najczęstszymi w naszej gminie spośród wymienionych powodów są:

- 1) ubóstwo
- 2) długotrwała lub ciężka choroba
- 3) bezrobocie
- 4) niepełnosprawność
- 5) bezradność w sprawach opiekuńczo-wychowawczych i prowadzenia gospodarstwa domowego, zwłaszcza w rodzinach niepełnych lub wielodzietnych

Szczególą formą pomocy rodzinie jest **pomoc w formie opłaty posiłków** w szkołach dla dzieci. Niejednokrotnie jest to jedyny ciepły posiłek zjedzony przez dziecko.

Ośrodek finansuje dożywianie dzieci we wszystkich szkołach na terenie miasta i gminy oraz dla uczniów dojeżdżających do szkół poza gminę.

W ciągu roku żywionych jest stale ok.650 dzieci szkół podstawowych, gimnazjalnych i średnich.

Ośrodek świadczy również pomoc w formie **usług opiekuńczych** w ramach zadań własnych dla osób niesamodzielnych ruchowo, starszych, przewlekle chorych i **specjalistycznych usług opiekuńczych** w ramach zadań zleconych dla osób z zaburzeniami psychicznymi w miejscu zamieszkania podopiecznych.

Usługi opiekuńcze obejmują pomoc w zaspakajaniu codziennych potrzeb życiowych (robienie zakupów, sporządzanie i podawanie posiłków, opiekę higieniczną), załatwianie spraw w instytucjach, usprawnianie do funkcjonowania w społeczeństwie, zapewnienie kontaktu z otoczeniem.

Zakres usług opiekuńczych obejmuje także kontakt z lekarzem, pielęgniarką środowiskową, instytucjami. Z usług opiekuńczych korzysta stale około 50 osób, a potrzeby w tym zakresie stale rosną. Wzrasta liczba osób w podeszłym wieku w tym samotnie zamieszkałych.

10.2. Zakres działań pomocy społecznej

Do określenia skali problemów społecznych na terenie gminy służyć będą dane dotyczące rodzin objętych pomocą i określenie powodów ich trudnej sytuacji życiowej. Przedstawiają to poniższe 2 tablice:

Tabl.29. Liczba rodzin korzystających z poszczególnych form pomocy:

Forma pomocy	Liczba rodzin
Zasiłki stałe	61
Składka na ubezpieczenie zdrowotne	40
Zasiłki okresowe	290
Schronienie	1
Posiłek	650
Ubranie	23
Zasiłek celowy na leczenie	72
Zasiłek celowy z tytułu zdarzenia losowego	1
Sprawienie pogrzebu	1
Zasiłki celowe i w naturze ogółem	506
Zasiłek celowy specjalny	195
Zakup węgla i dowóz w miejsce zamieszkania	90
Zakup posiłku wigilijnego i dowóz w miejsce zamieszkania	220
Wyprawka szkolna dla pierwszoklasisty (podręczniki szkolne)	60
Usługi opiekuńcze	50

Tabl. 30. Charakterystyka rodzin objętych pomocą pod względem trudnej sytuacji bytowej rodziny:

Powód trudnej sytuacji życiowej	Liczba rodzin
Sieroctwo	1
Ubóstwo	824
Potrzeba ochrony macierzyństwa	59
Bezrobocie	607
Niepelnosprawność	545

Długotrwała choroba	807
Bezradność w sprawach opiekuńczo-wychowawczych i prowadzeniu gospodarstwa domowego	73
Alkoholizm	116
Narkomania	7
Trudności w przystosowaniu do życia po opuszczeniu zakładu karnego	11
Bezdomność	4
Przemoc w rodzinie	16

Z przedstawionych danych wynika, że najczęstszą przyczyną interwencji służb socjalnych są: ubóstwo, długotrwała choroba, bezrobocie i niepełnosprawność.

10.3. Przykładowe charakterystyki wybranych problemów społecznych

Bezrobocie – dane w pkt.6.2.

Alkoholizm i narkomania

W związku z narastającym bezrobociem coraz więcej mieszkańców naszej gminy boryka się z codziennymi problemami finansowymi, narasta frustracja. Niejednokrotnie wiele osób „rozwiązuje” swoje problemy poprzez nadmierne spożywanie alkoholu. Brak perspektyw uniemożliwia im prawidłowe funkcjonowanie w środowisku.

Problemem jest narastające wśród młodych ludzi zjawisko narkomanii – co także jest spowodowane trudną sytuacją materialno-bytową wielu rodzin. Chęć oderwania się od otaczającej rzeczywistości, nieumiejętność radzenia sobie z sytuacjami trudnymi prowadzi do ucieczki w świat środków odurzających.

Alkohol wywiera wpływ na nasze życie i problemy całego społeczeństwa. Badania pokazują ogromny wzrost spożycia alkoholu. Znacznie zmalała ilość abstynentów, trzykrotnie wzrosła ilość pijących. Obniża się wiek inicjacji alkoholowej, zwiększa się ilość pijących kobiet. Szacuje się, że w Polsce około 5 milionów ludzi żyje w rodzinach alkoholowych. Choroba alkoholowa sprzyja wzrostowi bezrobocia, przemocy, przestępczości. Społeczność bezrobotnych nasycy się coraz bardziej osobami uzależnionymi. Utrudnia to zarówno ich leczenie, jak i poszukiwanie pracy. Jak wykazują badania, szkodliwe następstwa nadużywania alkoholu występują w niemal każdym rodzaju przestępczości. Pod wpływem destrukcyjnego działania alkoholu na komórki mózgowe, u ludzi nadużywających napojów alkoholowych ujawnia się często agresja będąca przyczyną bójek i awantur, a nawet zabójstw czy samobójstw. Picie zwiększa także częstość przypadków wykorzystywania dzieci, oraz innych incydentów stosowania przemocy w rodzinie. Policyjne statystyki odnotowują informacje o aktach psychicznego i fizycznego gwałtu w rodzinie, cierpien i innych poważnych przestępstwach. Alkohol jest przyczyną wielu tragicznych wypadków na naszych drogach.

Również na terenie naszej gminy Policja i Straż Miejska odnotowują przypadki naruszeń prawa pod wpływem alkoholu, większość interwencji przeprowadzanych jest w związku z nadużyciem alkoholu.

Próba zmniejszenia rozmiarów tego problemu jest realizacją Gminnego Programu Profilaktyki i Rozwiązywania Problemów Alkoholowych. Realizacja tego programu leży w kompetencjach Miejsko – Gminnej Komisji Rozwiązywania Problemów Alkoholowych. Program ma na celu ograniczenie spożycia napojów alkoholowych oraz zmianę struktury ich spożywania przez osoby dorosłe, upowszechnianie edukacyjnych programów profilaktyki szkolnej, rodzinnej i środowiskowej, szczególnie dla dzieci i młodzieży głównie poprzez organizację czasu wolnego. Za-

daniem Komisji jest m.in.: zwiększanie dostępności i skuteczności programów terapeutycznych dla osób uzależnionych i członków ich rodzin - na terenie gminy działa Klub Abstynenta, grupa Al. – Anon dla żon alkoholików; zwiększenie skuteczności i dostępności programów interwencji społeczno-prawnych i pomocy psychologicznej służących przeciwdziałaniu przemocy w rodzinie; nadzór nad przestrzeganiem zasad prawnych służących kontroli postępowania osób nietrzeźwych, w szczególności: nietrzeźwych kierowców, sprawców przemocy, a także osób pijących alkohol w niedozwolonych miejscach.

Niepełnosprawność

MG OPS w 2003 roku objął swoją pomocą 545 rodzin, w których występuje niepełnosprawność. Przy Ośrodku działa Środowiskowy Dom Samopomocy dla osób z zaburzeniami psychicznymi. Na zajęcia codziennie od poniedziałku do piątku od godz.7.30 do 15.30 uczęszcza 35 uczestników. W ŚDS są organizowane zajęcia w pracowniach: kulinarnej, plastycznej, krawieckiej, stolarni, rękodziela artystycznego oraz komputerowej. Fachowa opieka, którą są otoczeni pensjonariusze ŚDS pozwala tym osobom na odnalezienie się w swojej inności, a przede wszystkim na uwierzenie w swoje siły i możliwości. Należy zauważyć, że niejednokrotnie zajęcia w ŚDS są jedyną „atrakcją” w życiu osób z zaburzeniami psychicznymi, które na co dzień muszą borykać się z ogromną presją społeczeństwa, które przez swoją niewiedzę i brak zrozumienia „odpycha” od siebie osoby niesprawne intelektualnie.

Tabl.31. Osoby niepełnosprawne według kategorii niepełnosprawności, płci, ekonomicznych grup wieku, poziomu wykształcenia oraz aktywności ekonomicznej

Wyszczególnienie	Osoby niepełnosprawne								
	ogółem			prawnie			tylko biologicznie		
	razem	mężczyźni	kobiety	razem	mężczyźni	kobiety	razem	mężczyźni	kobiety
Ogółem	3349	1571	1778	2950	1420	1530	399	151	248
Według ekonomicznych grup wieku									
przedprodukcyjny	320	174	146	291	7	134	29	17	12
produkcyjny	1740	971	769	1664	925	739	76	46	30
poprodukcyjny	1289	426	863	995	338	657	294	88	206
Według poziomu wykształcenia									
wyższe	110	72	38	100	66	34	10	6	4
policealne	73	15	58	56	13	52	8	2	6
średnie	722	340	382	676	321	355	46	19	27
zasadnicze zawodowe	664	417	247	618	386	386	46	31	15
podstawowe ukończone	1394	549	845	1151	471	471	243	78	165
podstawowe nieukończone i bez wykształcenia	138	42	96	107	37	37	31	5	26
Według aktywności ekonomicznej									
aktywni zawodowo	532	310	222	494	287	207	38	23	15
pracujący	425	245	180	386	230	166	29	15	14
bezrobotni	107	65	42	98	57	41	9	8	1
bierni zawodowo	2279	1249	1530	2421	1122	1299	358	127	231
nieustalony status	38	12	26	35	11	24	3	1	2

Starość

Stale rośnie odsetek ludzi w podeszłym wieku. Jednocześnie znacząca liczba osób – szczególnie młodych - wyjeżdża za pracę poza granicę kraju lub wyprowadza się do większych ośrodków

miejskich. Przyrost naturalny jest ujemny. Według danych ze spisu w 2002 r. na terenie gminy zamieszkuje 1832 kobiet i 907 mężczyzn w wieku poprodukcyjnym.

Pojawiają się przypadki osób, które straciły pracę w wieku po 50-tce, były bez pracy przez ostatnie kilka lub kilkanaście lat, nie mają odpowiedniego stażu pracy, a więc nie mają prawa do emerytury lub renty – pomimo, że ze względu na wiek są uznane za niezdolne całkowicie do pracy. W najbliższych latach zjawisko to będzie narastało.

Szereg osób zawansowanych wiekowo to osoby samotne, samotnie zamieszkałe lub samotnie gospodarujące

Rodziny niepełne

Odsetek rodzin niepełnych w środowisku gminy jest znaczny. Przyczyny tego zjawiska są bardzo różne: np. śmierć jednego z rodziców (zdarza się, że dzieci pozostają bez renty rodzinnej, gdyż rodzic nie pracował lub pracował „na czarno”), rodzice są w separacji lub po rozwodzie (obecnie nawet z chęci uzyskania świadczeń rodzinnych), rodziny żyją w faktycznym rozbiciu, młode kobiety wyjeżdżają poza granicę kraju za pracą i wracają jako matki samotne (są przypadki osób z dwójką dzieci, gdzie ojciec jest nieznan), zdarza się, że jedno z rodziców wyjeżdża za pracą i nie wraca oraz nie pomaga rodzinie (przykład: w styczniu wyjeżdża matka lat 35 do pracy, w marcu zrywa kontakt z rodziną oświadczając, że znalazła sobie kogoś innego i przestaje pomagać rodzinie). Dramaty i tragedie rodzinne ciągną się latami, a skutki trwają nawet całe życie.

Przemoc w rodzinie.

Zjawisko znane, lecz bardzo słabo rozpoznane. Liczba stwierdzonych przypadków przemocy jest niewielka, chociaż szacunki w tym zakresie są alarmujące. Szczególny wymiar przemocy w rodzinie ma molestowanie seksualne nieletnich dzieci. Przykładem (który miał miejsce na terenie naszej gminy) może być przypadek molestowania przez kilka lat przez ojca kilkorga własnych dzieci. Dramat rodziny nie kończy się w momencie, gdy ojciec „idzie” do więzienia. Udzielanie pomocy w takich przypadkach jest bardzo złożone i trudne, a praca z taką rodziną trwa przez lata.

W znakomitej większości rodzin wymagających pomocy społecznej posiadane przez rodzinę dochody wystarczają zaledwie na bieżące potrzeby: opłaty i skromne wyżywienie. Szereg rodzin ma znaczne zadłużenia w opłatach za czynsz, energię elektryczną, wodę i ścieki.

Osoby starsze niemal wszystkie pieniądze wydają na opłaty i leki. Brakuje im na odzież, środki pomocnicze np. protezy szczęk, środki czystości, itp.

Mieszkania i domy rodzin potrzebujących pomocy są często mocno zaniedbane: od wielu lat nie malowane, popsute urządzenia – piecyki, piece, instalacje sanitarne i elektryczne. Wyposażenie mieszkań jest skromne i często mocno zniszczone.

10.4. Dom Pomocy Społecznej

Dom Pomocy Społecznej w Nowej Dębie prowadzi swoją działalność już 13 lat. Jest jednostką organizacyjną Powiatu Tarnobrzskiego, o zasięgu ponadgminnym. Przeznaczony jest dla osób dorosłych, przewlekle somatycznie chorych, w większości wymagających pomocy osób drugich. Na stałe mieszka tu 42 pensjonariuszy. Pod koniec 2003 roku wszystkie miejsca były zajęte. Na mocy wydanych decyzji kilkanaście osób oczekuje na wolne miejsce w ośrodku.

Przyjmowani są zarówno mężczyźni, jak i kobiety. Dom zabezpiecza mieszkańcom podstawowe usługi w postaci miejsca zamieszkania, z wyeliminowanymi barierami architektonicznymi – posiadamy windę dla osób niepełnosprawnych, zamontowane uchwyty. Wypełniając swoją funkcję, zaspokajają przede wszystkim potrzeby bytowe, do których zaliczyć należy przygotowywanie posiłków (w tym także diet), pranie w pralni i prasowanie bielizny pościelowej i osobistej oraz utrzymanie czystości.

Istotnymi usługami, które świadczy Dom są usługi opiekuńcze polegające na podnoszeniu sprawności przebywających tutaj osób, jak również aktywizowanie mieszkańców i mobilizowanie do podejmowania działań na ich korzyść. Znaczącą pomocą, jaką świadczy DPS jest wykonywa-

nie usług wspomagających, umożliwiających udział w terapii zajęciowej, realizację potrzeb religijnych (w budynku znajduje się kaplica Św. Józefa, posługę duszpasterską sprawują kapłani z parafii p.w. Podwyższenia Św. Krzyża). Pensjonariusze mają umożliwione korzystanie z biblioteki znajdującej się w Domu.

Jako instytucja zapewnia usługi zdrowotne w postaci pielęgnacji chorych, konsultacji lekarskich w tym specjalistycznych. Prowadzona jest rehabilitacja lecznicza oraz promocja zdrowia. Pensjonariusze mają zapewniony dostęp do środków medycznych, ortopedycznych i pomocniczych (pieluchomajtki, podkłady, itp.)

Obecnie zmienia się formuła finansowania pobytu pensjonariuszy w DPS-ach. Od roli głównego finansującego uwolniono się państwo, przesuwając to zadanie na samego podopiecznego, bądź na jego krewnych, a w przypadku, gdyby ci nie byli w stanie finansować pobytu krewnego w DPS-ie – na gminy. Ta sytuacja wywołuje w skali kraju zmniejszenie popytu na usługi DPS-ów, gdyż krewni, jak i gminy, szukają innych form opieki nad przyszłymi pensjonariuszami. Sytuacja ta nie dotyczy jeszcze nowodębskiego Domu, ale może w przyszłości także zaistnieć.

Uwagi i wnioski

- Przeciwdziałanie patologiom społecznym, wykluczeniu społecznemu, wymaga zaangażowania nie tylko jednostek instytucjonalnych, ale także jednostek pomocniczych i organizacji pozarządowych.
- Należy przygotować się na zmienioną formułę finansowania DPS-u. Z jednej strony jest to wyzwanie dla władz gminy, a z drugiej strony dla dyrekcji tej placówki.

11. KULTURA

11.1. Działalność Samorządowego Ośrodka Kultury

Zadania gminy w zakresie działalności kulturalnej realizuje jednostka organizacyjna – Samorządowy Ośrodek Kultury oraz stowarzyszenia, które podejmują się, zgodnie ze swymi statutami, działań kulturalnych.

SOK to jednostka łącząca w sobie dom kultury z biblioteką publiczną. Stale formy pracy kulturalnej skupiają się w trzech dziedzinach: muzycznej, plastycznej i teatralnej.

W domu kultury działa zespół taneczny „Dębianie”, który prezentuje tańce regionu lasowiackiego, rzeszowskiego i lubelskiego oraz tańce narodowe. Zespołowi przygrywa kapela ludowa „Dębianie”, która również występuje samodzielnie z własnym repertuarem. W SOK-u działa również formacja hip-hopowa „Akceptacja”, zespoły rockowe „Sanders” i „Cofi Rock”, zespół wokalny „Sekstet”, Zespół Małych Form Tanecznych i Zespół Tańca Dawnego. Pensjonariusze Domu Pomocy Społecznej utworzyli przy SOK-u chór męski. Prowadzone są zajęcia gry na instrumentach muzycznych.

Działalność plastyczną realizuje Młodzieżowa Sekcja Plastyczna, Klub Miłośników Sztuki skupiający twórców z dziedziny malarstwa, rysunku i rękodzieła artystycznego. Działa także Pracownia Ceramiczna.

Teatralne formy działalności SOK-u reprezentują Zespół Małych Form Teatralnych, dziecięcy teatr kukielkowy „Bajdurek”, teatr młodzieżowy.

Taka różnorodność działalności powoduje, że dom kultury może zaprezentować dużą ilość imprez dla mieszkańców naszej gminy. W ciągu roku odbywa się ponad 20 imprez cyklicznych przygotowanych przez SOK.

Biblioteka publiczna, wchodząca w skład SOK-u, posiada w swych zbiorach blisko 66 tys. woluminów udostępnianych w oddziale głównym (wypożyczalnia, oddział dla dzieci i czytelnia) oraz w trzech filiach: w os Dęba, w Chmielowie i Cyganach. Z biblioteki korzysta ponad 3100

czytelników, a rocznie notowanych jest 47 tys. wypożyczeń. Pracownicy biblioteki obok wypożyczeń prowadzą również lekcje biblioteczne, organizują spotkania z pisarzami.

11.2. Działalność organizacji pozarządowych w sferze kultury

W sferze kultury działa kilka organizacji pozarządowych, które realizują się w zakresie upowszechniania kultury lasowiackiej, kultury dawnego średniowiecza i odrodzenia, organizacji wystaw i spotkań.

Nowodębskie Towarzystwo Społeczno-Kulturalne to organizacja, która na swoim koncie ma kilka ciekawych spotkań, m.in. z synem budowniczego i pierwszego dyrektora Wytwórni Amunicji Nr 3 w Dębie. Było inicjatorem ufundowania tablicy poświęconej mjr. Janowi Gryczmanowi, obelisku upamiętniającego Adama Mickiewicza; wydało Nowodębskie Zeszyty Historyczne. Wspólnie z IPN organizuje wystawy w SOK-u.

Bractwo Rycerskie Miasta Nowa Dęba to ciekawa organizacja, która za swój cel postawiła sobie wychowywanie młodego pokolenia w poszanowaniu dawnych zwyczajów, tradycji, wartości, ale poprzez zabawę. Bractwo utworzyło Gwardię Miejską, która odwzorowując realia historyczne, jest atrakcyjnym elementem wszelkich pokazów, uroczystości państwowych. Przy Bractwie działa też Zespół Tańca Dworskiego „Gratia Iuvenis”, którego członkowie osiągnęli wysoki poziom artystyczny. Tańce dworskie Polski, Francji, Holandii czy Włoch prezentowane są zarówno na imprezach gminnych czy Festiwalu Tańców Dworskich w Krakowie.

Odżywają starania o zachowanie tożsamości kulturowej mieszkańców naszego regionu – Lasowiaków. Jednym z pierwszych, który to uczynił był Zespół Śpiewaczy „Cyganianki” z Cyganów. Występujący w tradycyjnych strojach lasowiackich zespół ma w swoim repertuarze pieśni i piosenki regionu (czerpane z zasobów Marii Kozłowej), wykonywane gwarą lasowiacką, obrzędy i zwyczaje tego terenu. W Rozalinie działa Zespół Obrzędowy „Bielowanie”, słynący z przedstawień „Wesela Bielowskiego”. Powstałe przed kilku laty Stowarzyszenie na Rzecz Ekorozwoju Wsi Cygany postawiło również na kultywowanie tradycji lasowiackich. Z ich inicjatyw powstała Izba Pamięci im. Marii Kozłowej, w której zebrano wytwory kultury materialnej Lasowiaków. Stowarzyszenie było organizatorem seminarium dotyczącego życia Lasowiaków, wydało dwa biuletyny poświęcone tej problematyce.

Uwagi i wnioski

- Brak jest placówek kulturalnych w sołectwach. Dom kultury winien zaangażować się w prezentację swojego dorobku w poszczególnych miejscowościach oraz propagować różnego rodzaju formy działalności kulturalnej wśród mieszkańców wsi.
- Należy wspierać działania organizacji pozarządowych propagujących kulturę.

12. AKTYWNOŚĆ LOKALNA

Pod koniec 2003 r. na terenie gminy funkcjonowały następujące stowarzyszenia:

Tabl. 32. Wykaz organizacji pozarządowych

Lp.	Nazwa jednostki
<i>Organizacje sportowe</i>	
1.	Klub Darta Sportowego „NOVA CLUB“ w Nowej Dębie
2.	Klub Kyokushin Karate w Nowej Dębie
3.	Klub Sportowy - Cygany
4.	Ludowy Klub Sportowy w Tarnowskiej Woli
5.	Ludowy Uczniowski Klub Sportowy w Rozalinie

6.	Ludowy Zespół Sportowy w Jadachach
7.	Miejski Klub Sportowy „Stal“ w Nowej Dębie
8.	Uczniowski Klub Sportowy „Jedynka“ w Nowej Dębie
9.	Uczniowski Klub Sportowy „Sprinter“ przy ZSZ w Nowej Dębie
10.	Uczniowski Klub Sportowy „Stenga“ w Nowej Dębie
11.	Uczniowska Sekcja Piłki Siatkowej w Nowej Dębie
12.	Towarzystwo Wspierania Inicjatyw Sportowych i Turystycznych w Nowej Dębie
<i>Ochotnicze Straże Pożarne</i>	
13.	Ochotnicza Straż Pożarna w Cyganach
14.	Ochotnicza Straż Pożarna w Chmielowie
15.	Ochotnicza Straż Pożarna w Jadachach
16.	Ochotnicza Straż Pożarna w Alfredówce
17.	Ochotnicza Straż Pożarna w Tarnowskiej Woli
18.	Ochotnicza Straż Pożarna w Rozalinie
19.	Ochotnicza Straż Pożarna w Nowej Dębie (oś. Deba)
20.	Ochotnicza Straż Pożarna w Porębach Dębskich
<i>Inne stowarzyszenia</i>	
21.	Towarzystwo Zdrowia Psychicznego Nowa Dęba
22.	Polskie Towarzystwo Turystyczno-Krajoznawcze Oddział Miejski w Nowej Dębie
23.	Małopolskie Stowarzyszenie Chorych na Cukrzycę w Nowej Dębie
24.	Towarzystwo Przyjaciół Liceum im. Jana Kochanowskiego w Nowej Dębie
25.	Towarzystwo Przyjaciół Nowej Dęby i okolic
26.	Stowarzyszenie na rzecz Ekorozwoju Wsi Jadachy
27.	Podkarpackie Stowarzyszenie Edukacyjne w Nowej Dębie
28.	Stowarzyszenie Społeczno-Oświatowe w Chmielowie
29.	Stowarzyszenie Na Rzecz Ekorozwoju Wsi Cygany
30.	Społeczny Komitet Pomocy Szpitalowi Powiatowemu w Nowej Dębie
31.	Zarząd Rejonowy Ligi Obrony Kraju
32.	Polski Związek Wędkarski Koło Nr 12 w Nowej Dębie
33.	Oddział Terenowy Stowarzyszenia Ogólnopolski Ruch Mieszkaniowy, Nowa Dęba
34.	Stowarzyszenie Bractwo Rycerskie Miasta Nowa Dęba
35.	Letnia Szkoła Pediatrii w Nowej Dębie
36.	Stowarzyszenie na Rzecz Dzieci i Młodzieży „Wsparcie” w Nowej Dębie
37.	Koło Gminne Stowarzyszenia Emerytów i Rencistów Resortu SWRP w Nowej Dębie
38.	Nowodębskie Towarzystwo Społeczno-Kulturalne z/s w Nowej Dębie
39.	Towarzystwo Pomocy Humanitarnej dla Ubogich i Cierpiących w Nowej Dębie
40.	Stowarzyszenie Przedsiębiorców w Nowej Dębie
41.	Polski Związek Emerytów, Rencistów i Inwalidów, Zarząd Rejonowy w Nowej Dębie
42.	Komitet Miast Bliźniaczych Nowa Dęba – Fermoy - Ploemeur

Organizacje pozarządowe realizują wiele zadań, uzupełniając w ten sposób działalność samorządu gminnego. M.in. organizują wypoczynek letni dzieci i młodzieży, angażują ich w zajęcia pozaszkolne, prowadzą działania profilaktyczne, przeprowadzają zawody sportowe, organizują uroczystości rocznicowe i patriotyczne, wspierają starania osób bezrobotnych i starszych. Część z tych stowarzyszeń prowadzi w zasadzie działalność branżową. Istnieją także stowarzyszenia, które w swym statucie mają zapisane kilka rodzajów działalności i te są bardziej widoczne wśród mieszkańców gminy. Obecnie trwa proces wypracowywania karty współpracy samorządu gminnego z organizacjami pozarządowymi.

Większość organizacji korzysta z obiektów wynajmowanych, użyczanych przez gminę lub gminne jednostki organizacyjne oraz powiatowe.

Do dyspozycji organizacji sportowych służy stadion sportowy w Nowej Dębie, 4 boiska sportowe w sołectwach, 25 boisk do gier zespołowych, korty, basen odkryty, 5 sal gimnastycznych, 1 hala widowiskowo-sportowa. Obiektami odkrytymi na terenie miasta zarządza Samorządowy Ośrodek Sportu i Rekreacji. Największe osiągnięcia sportowe odnosi sekcja badmintona MKS STAL Nowa Dęba, która w minionym sezonie występowała w ekstraklasie. Z tego klubu wyszedł też tegoroczny olimpijczyk Grzegorz Sudol, który w chodzie na 50 km zajął wysokie 7 miejsce.

Ochotnicze straże pożarne dysponują 8 remizami, które są użyczane tym organizacjom przez gminę. Obecnie trwa proces budowy nowej remizy pod potrzeby OSP Cygany.

Uwagi i wnioski

- Należy wypracować zasady współpracy z organizacjami pozarządowymi oraz corocznie zabezpieczać środki w budżecie gminy na realizację zadań określonych w programie współpracy.

13. FINANSE SAMORZĄDU GMINNEGO

Finanse gminy stanowią o możliwościach jej rozwoju i zaspokajania potrzeb mieszkańców. Stanowiąc też będą w przyszłości o możliwościach realizacji zamierzeń strategicznych. Oczywiście przy tych zamierzeniach brać będzie należało również środki strukturalne z UE.

13.1. Dochody gminy

Dochody gminy w latach 2001 -2003 przedstawia poniższa tabela. Zwrócić należy w niej uwagę na odbiegające od pewnej normy dochody w roku 2003, wynikające z pozyskania znacznych dotacji na budowę kotłowni miejskiej (4 639 900 zł).

Tabl.33. Dochody budżetowe

Wyszczególnienie	Dochody (w zł)			
	Ogółem	Własne	Subwencje	Dotacje
2000	20 470 542	7 996 000	7 332 000	5 142 542
2001	21 188 216	8 514 216	9 053 000	3 621 000
2002	24 197 722	10 186 000	9 959 722	4 052 000
2003	27 386 117	10 054 152	9 378 620	7 953 345

W latach minionych duże znaczenie dla rozwoju gminy miał Gminny Fundusz Ochrony Środowiska i Gospodarki Wodnej, który zasilal inwestycje proekologiczne znaczącymi sumami: 2000 – 2,9 mln zł, 2001 – 1,6 mln zł, 2002 – 468 tys. zł; 2003 – 346 tys. zł. Ale już w tym roku wpływy do GFOŚiGW zaplanowano na 75 tys. zł. Taka sytuacja wynika z zaprzestania wpłat przez Kopalnię Siarki „Machów”, która poprzednio była głównym źródłem dochodu tego funduszu.

Dochody własne stanowiły w roku ubiegłym 36,7%, z czego najważniejszą pozycją były dochody z podatku od nieruchomości od osób fizycznych (48,6% dochodów własnych) i udział w podatku od dochodów osób fizycznych (23%). Subwencja sięgnęła 34%, zaś dotacje 29%. Trzeba jednak zwrócić uwagę, że większość tych dotacji dotyczyła środków na kotłownię.

13.2. Wydatki gminy

Tabl.34. Wydatki budżetowe

Wyszczególnienie	Wydatki w (zł)				
	Ogółem budżet	Wydatki bieżące		Wydatki majątkowe	
		ogółem	w tym oświatowe	ogółem	w tym z GFOŚiGW (nie wchodzi do budżetu)
2000	21 140 770	19 253 000	9 529 000	4 804 770	2 917 000
2001	20 722 594	18 266 594	9 681 000	4 028 000	1 572 000
2002	22 507 469	20 715 469	10 129 000	2 260 000	468 000
2003	33 132 185	21 172 252	10 616 624	12 306 029	346 096

Jak widać z tabeli, wydatki bieżące stanowią podstawowe w budżecie gminy i stanowią z reguły ok. 90%. Te statystykę poprawiały jeszcze wydatki majątkowe z GFOŚiGW, ale znaczenie tego funduszu celowego w gminie maleje. Jedynie w roku ubiegłym, gdy realizowana była budowa kotłowni miejskiej, wydatki na inwestycje sięgnęły 37%. Jest to znaczący wydatek inwestycyjny, nawet w skali kraju.

Uwagi i wnioski

- Z uwagi na ograniczone środki gminy, należy dążyć do wypracowania mechanizmów skutecznego pozyskiwania środków z funduszy strukturalnych Unii Europejskiej.
- Rozważyć należy tworzenie partnerstwa publiczno-prywatnego w realizacji pewnych zadań inwestycyjnych na terenie gminy.